

ส่วนที่ ๒ : สถานศึกษาปลอดภัย และสุขภาพอนามัย

ข้อที่ ๑๓ มีแผนป้องกันและระงับอัคคีภัยในสถานศึกษาชัดเจน

แผนป้องกันและระงับอัคคีภัย มหาวิทยาลัยสวนดุสิต ศูนย์การศึกษา หัวหิน

วัตถุประสงค์ (Purpose)

๑. เพื่อจัดทำใช้แผนตรวจตรา แผนอบรม แผนการรณรงค์ป้องกันอัคคีภัย เพื่อลดโอกาสเสี่ยงต่อการเกิดเหตุอัคคีภัยได้อย่างมีประสิทธิภาพ
๒. เมื่อเกิดเหตุไฟไหม้สามารถใช้แผนดับเพลิงและแผนอพยพหนีไฟ รวมทั้ง แผนการบรรเทาทุกข์ เพื่อเป็นการลดการสูญเสียชีวิตและทรัพย์สินจากอัคคีภัยได้อย่างมีประสิทธิภาพ
๓. เพื่อใช้แผนปฏิรูปพื้นที่ พื้นที่เกิดเหตุให้กลับเข้าสู่ภาวะปกติโดยเร็ว
๔. เพื่อเป็นตามข้อกำหนดของกฎหมาย เรื่อง การป้องกันและระงับอัคคีภัย

ขอบเขต (Scope)

แผนป้องกันและระงับอัคคีภัยมหาวิทยาลัยสวนดุสิต ให้กับบุคลากร นักศึกษา และทุกคนที่อยู่ในมหาวิทยาลัยสวนดุสิต โดยมีกองอาคารและสถานที่เป็นผู้รับผิดชอบดำเนินการตามแผนป้องกันและระงับอัคคีภัยฉบับนี้

ข้อมูลทั่วไป

มหาวิทยาลัยสวนดุสิต ตั้งอยู่เลขที่ ๖๖/๑๕๖ ตำบลหัวหิน อำเภอหัวหิน จังหวัดประจวบคีรีขันธ์ ๗๗๑๑๐ โทรศัพท์ ๐๓๒๕๒๓๐๑๗ ลักษณะโดยรวมของพื้นที่เป็นอาคารสำนักงาน อาคารเรียน หอประชุม รวมถึงอาคารปฏิบัติการ และศูนย์อาหาร

ข้อมูลหน่วยงาน

ตารางแสดงจำนวนอุปกรณ์ป้องกันและระงับอัคคีภัย

พื้นที่	หัวหน้าทีมฉุกเฉิน พื้นที่	ถัง ดับเพลิง แบบ แห้ง	ถัง ดับเพลิง แบบ water pressure	ถัง ดับเพลิง ABFFC	ไฟ ฉุกเฉิน	ตู้ ดับเพลิง	Fire Alarm	ทางหนี ไฟ
อาคารเรียนศูนย์ฯหัวหิน	รศ.ดร.พนารัตน์ ศรี แสง	✓	✓	-	-	-	✓	✓
อาคารอเนกประสงค์ ปฏิบัติการการบิน	นางสาวรุ่งรัตน์ มี ทรัพย์	✓	✓	-	-	-	✓	✓
อาคารห้องสมุดศูนย์การ เรียนรู้	นายฐาปนะ แดงจ้อย	✓	-	-	-	-		✓

คำจำกัดความ

๑. **คณะกรรมการป้องกันและระงับอัคคีภัยมหาวิทยาลัยสวนดุสิต** หมายถึง กลุ่มเจ้าหน้าที่ เจ้าหน้าที่งาน พนักงานคนงาน ที่แต่งตั้งขึ้นเพื่อดำเนินการป้องกันและระงับอัคคีภัย เพื่อความปลอดภัยอื่นๆ ภายในมหาวิทยาลัย
๒. **คณะกรรมการกองอำนวยการดับเพลิง** หมายถึง กลุ่มเจ้าหน้าที่ ที่แต่งตั้งขึ้นเพื่อดำเนินการด้านการ ป้องกันและระงับอัคคีภัย สถานการณ์เพลิงไหม้ ในขั้นรุนแรงและอพยพหนีไฟโดยประกอบด้วย ทีม ผนญเพลิง ทีมไฟฟ้า ทีมยานพาหนะ ทีมสื่อสาร ทีมรักษาความปลอดภัย และทีมอื่นๆ ประจำ มหาวิทยาลัยสวนดุสิต
๓. **ผู้อำนวยการดับเพลิง** หมายถึง ผู้บริหารสูงสุดในมหาวิทยาลัย หรือผู้ที่ได้รับมอบหมายให้ทำหน้าที่ แทนเพื่อทำหน้าที่อำนวยความสะดวกในการดับเพลิง และควบคุมสถานการณ์การเกิดเพลิงไหม้
๔. **ทีมฉุกเฉินพื้นที่** หมายถึง ผู้นำตัดสินใจ ในการจัดการเหตุการณ์ฉุกเฉิน ที่เกิดเหตุพื้นที่ตลอดเวลาซึ่ง ประกอบด้วย หัวหน้าในพื้นที่ / ทีมดับเพลิงประจำพื้นที่ / ทีมอพยพ
 - ๔.๑ **หัวหน้าทีมฉุกเฉินพื้นที่** หมายถึง ตัวแทนผู้บังคับบัญชาในพื้นที่ ผู้ทำหน้าที่ดำเนินงานด้านการ ป้องกันและระงับอัคคีภัยและความปลอดภัยอื่นๆ ของแต่ละหน่วยงานที่ใช้พื้นที่ประจำภายใน มหาวิทยาลัยสวนดุสิต ผู้ทำหน้าที่ดำเนิน
 - ๔.๒ **ทีมดับเพลิง** หมายถึง กลุ่มบุคลากร ที่ทางมหาวิทยาลัยแต่งตั้ง เพื่อทำหน้าที่ดับเพลิงเมื่อเกิดเหตุ เพลิงไหม้ในพื้นที่
 - ๔.๔ **ทีมอพยพ** หมายถึง ผู้ทำหน้าที่อพยพเคลื่อนย้าย กลุ่มบุคลากร นักศึกษา และผู้ที่อยู่ในพื้นที่ไป ยังจุดรวมพล

จุดรวมพล (Assembly Point) หมายถึง พื้นที่ปลอดภัย ซึ่งเป็นพื้นที่โล่ง สามารถรองรับการอพยพ การส่งต่อ ผู้ป่วย และประสภภัยรวมทั้งทรัพย์สินสำคัญเมื่อเกิดเหตุฉุกเฉิน มากกว่า ๑ จุด โดยจุดรวมพลแสดงรายละเอียดใน ภาคผนวกเอกสารที่ ๑

เอกสารอ้างอิง

๑. เอกสารแนวทางการจัดทำแผนป้องกันและระงับอัคคีภัย กองตรวจความปลอดภัย กรมสวัสดิการ และคุ้มครองแรงงาน
๒. แผนป้องกันและระงับอัคคีภัย บริษัท ซี พี ออลล์ จำกัด (มหาชน) เครือเจริญโภคภัณฑ์

ขั้นตอนการดำเนินงานป้องกันและระงับอัคคีภัย

แผนก่อนเกิดเหตุ

การดำเนินการก่อนเกิดเหตุเพลิงไหม้ ให้มีการดำเนินการตามแผนที่กำหนดไว้ดังนี้

ลำดับที่	การป้องกันอัคคีภัย	ความถี่	กำหนด	ผู้รับผิดชอบ
๑.	การตรวจรับรองระบบไฟฟ้าประจำปี	ปีละครั้ง	พ.ค. ของทุกปี	วิศวกรภายนอก
๒.	การตรวจรับรองระบบสัญญาณแจ้งเหตุเพลิงไหม้ประจำปี	ปีละครั้ง	ตามแผนงานช่าง	วิศวกรภายนอก
๓.	การฝึกซ้อมดับเพลิงขั้นต้นประจำปี	ปีละครั้ง	ส.ค. ของทุกปี	จป.วิชาชีพ
๔.	การฝึกซ้อมอพยพหนีไฟประจำปี	ปีละ ๑ ครั้ง	ส.ค. ของทุกปี	จป.วิชาชีพและผู้ที่ได้รับมอบหมาย
๕.	การตรวจความปลอดภัยพื้นที่เสี่ยงอันตราย	เดือนละครั้ง	ตามแผนการตรวจ	คณะกรรมการคปอ.
๖.	การตรวจความปลอดภัยโดยหน่วยงาน	เดือนละครั้ง	ตามแผนการตรวจ	ผู้ที่ได้รับมอบหมาย
๗.	การขออนุญาตทำงานเสี่ยงอันตราย (ประกายไฟ, งานที่สูง > ๕ ม., งานอับอากาศ)	ทุกครั้งก่อนปฏิบัติงาน	ทุกครั้งที่มี	จป.วิชาชีพ
๘.	การตรวจสอบความพร้อมอุปกรณ์ดับเพลิง, ไฟฉุกเฉิน, สัญญาณแจ้งเหตุเพลิงไหม้, ทางหนีไฟ และควบคุมไม่ให้มีสิ่งกีดขวาง	เดือนละครั้ง	ตามแผนการตรวจ	จป.หัวหน้างานและเจ้าหน้าที่ที่ได้รับมอบหมาย
๙.	การควบคุมการเข้า - ออกของบุคคลภายนอก	ทุกครั้งที่มี	ทุกครั้งที่มี	เจ้าหน้าที่ รปภ.
๑๐.	การห้ามสูบบุหรี่ในสถานที่ทำงานและบริเวณโดยรอบ	ตลอดเวลาการปฏิบัติงาน	ตลอดเวลาการปฏิบัติงาน	ทุกคน
๑๑.	การตรวจสอบความปลอดภัยตามจุดที่กำหนดทุกๆ ๒ ชม. ในเวลากลางคืนและวันหยุดทำงาน	ทุกวัน	ทุกวัน	เจ้าหน้าที่ รปภ.
๑๒.	การฝึกอบรมเกี่ยวกับอัคคีภัย	ปีละ ๑ ครั้ง	กันยายนของทุกปี	วิทยากรภายนอก
๑๓.	การตรวจวัดสิ่งแวดล้อม อาชีวอนามัยและความปลอดภัย	ปีละ ๑ - ๒ ครั้ง	พ.ย. ของทุกปี	จป.หัวหน้างาน
๑๔.	การจัดอุปกรณ์ป้องกันอันตรายส่วนบุคคลที่จำเป็น	แล้วแต่ชนิดและการใช้งาน	ไม่แน่นอน	จป.วิชาชีพ
๑๕.	การจัดทำป้ายชี้บ่งและแผนผังอุปกรณ์ดับเพลิง, ไฟฉุกเฉิน, ป้ายทางออก, เครื่องตรวจจับควันและสัญญาณแจ้งเหตุเพลิงไหม้	ทุกครั้งที่มีการเปลี่ยนแปลง	ทุกครั้งที่มีการเปลี่ยนแปลง	จป.หัวหน้างาน

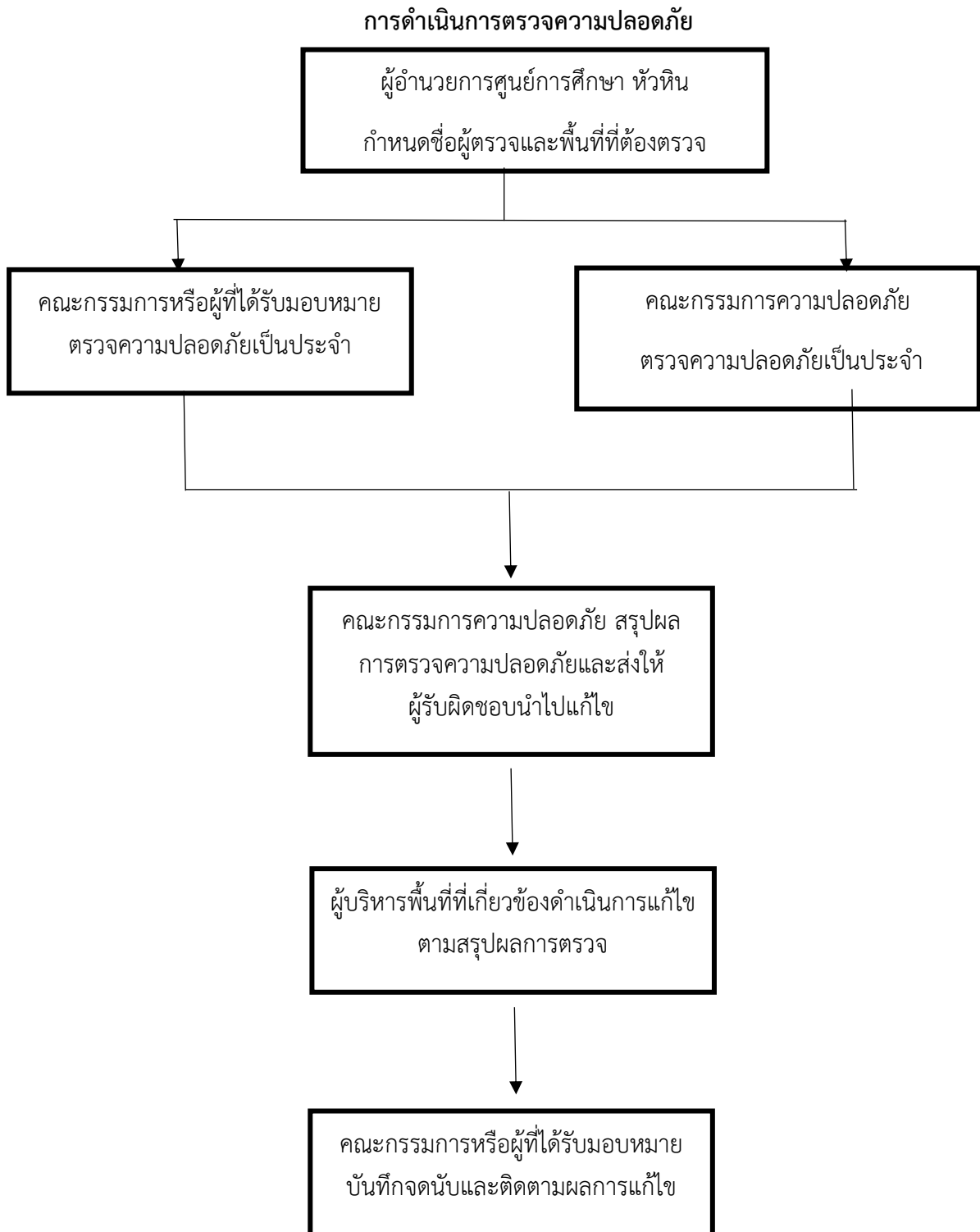
ลำดับที่	การป้องกันอัคคีภัย	ความถี่	กำหนด	ผู้รับผิดชอบ
๑๖.	การกำหนดพื้นที่ควบคุมอัคคีภัยและจัดทำป้ายชี้บ่งต่างๆ ที่จำเป็น	ทุกครั้งที่มีการเปลี่ยนแปลง	ทุกครั้งที่มีการเปลี่ยนแปลง	จป.วิชาชีพ
๑๗.	การติดตั้งสายล่อฟ้าป้องกันฟ้าผ่า	-	ดำเนินการแล้ว	ผู้รับผิดชอบ
๑๘.	การสุ่มตรวจการทำงานของ รมก. ในช่วงกลางคืนและวันหยุด	เดือนละครั้ง	ตามแผนการตรวจ	หัวหน้า/เจ้าหน้าที่ที่เกี่ยวข้อง
๑๙.	การทำความสะอาดใหญ่การตรวจสอบความปลอดภัยก่อนหยุดงานเป็นเวลา มากกว่า ๓ วัน	ทุกครั้งที่หยุดงานเป็นเวลามากกว่า ๓ วัน	ประมาณช่วงสงกรานต์และปีใหม่	รองผู้อำนวยการศูนย์ฯ หัวหินและคณะ
๒๐.	การสอนและทดสอบการใช้ถังดับเพลิง	เดือนละครั้งจนครบทุกหน่วยงาน	ตามตารางที่กำหนดไว้ในแผนงาน	จป.วิชาชีพ
๒๑.	การติดตั้งธงนำหนีไฟ	ทุกครั้งที่มีการเปลี่ยนแปลง	ไม่แน่นอน	จป.วิชาชีพ
๒๒.	การทบทวนและปรับปรุงแผนการป้องกันและระงับอัคคีภัยทุกครั้งที่พบปัญหาจากการฝึกซ้อม	ทุกครั้งที่พบปัญหาจากการฝึกซ้อม	พฤศจิกายนของทุกปี	จป.วิชาชีพและคณะกรรมการคปอ.
๒๓.	การรณรงค์ป้องกันอัคคีภัย	ปีละ ๒ ครั้ง	ม.ค. และ ส.ค.	คณะทำงานความปลอดภัยภายในศูนย์ฯ หัวหิน
๒๔.	การจัดหาอุปกรณ์ดับเพลิงที่เหมาะสมให้เพียงพอต่อการใช้งาน	ทุกครั้งที่มีการเปลี่ยนแปลงหรือทบทวนช่วงทำงบประมาณประจำปี	ทุกครั้งที่มีการเปลี่ยนแปลงหรือช่วงเดือนตุลาคมของทุกปี	คณะทำงานความปลอดภัยภายในศูนย์ฯ หัวหิน
๒๕.	การจัดทำป้ายจุดรวมพล	ทุกครั้งที่มีการเปลี่ยนแปลง	ไม่แน่นอน	จป.วิชาชีพ

รายละเอียดการดำเนินการข้างต้นสามารถจำแนกออกเป็นแผนการดำเนินการย่อย ๓ ประเภทหลัก โดยมีรายละเอียดดังนี้

๑. แผนการตรวจตรา ขอบเขตการดำเนินการ

แผนการดำเนินงานนี้ครอบคลุมพื้นที่ภายในมหาวิทยาลัยสวนดุสิต เพื่อเป็นการตรวจตรา ป้องกันและลดโอกาสเสี่ยงตลอดจนเป็นการตรวจเช็คความพร้อมของอุปกรณ์ระบบอค์คีย์ จึงกำหนดการตรวจตราพื้นที่ทั้งหมด ๒๗ อาคาร ดังนี้

พื้นที่ อาคารเรียนศูนย์ฯหัวหิน	การตรวจตรา	อุปกรณ์ป้องกัน	ทางหนีไฟ
อาคารเรียนของศูนย์ฯหัวหิน ชั้น ๑ - ๔	- เจ้าหน้าที่ตรวจตรา ๑ ครั้ง / เดือน - จป.หัวหน้างาน ๑ ครั้ง / เดือน	- ถังดับเพลิง ๑๔ ถัง - ไฟฉุกเฉิน ๑๐ ชุด - จุดแจ้งเหตุ ๑ จุด	- บันไดทางขึ้นหลัก
อาคารอเนกประสงค์ ปฏิบัติการการบิน	- เจ้าหน้าที่ตรวจตรา ๑ ครั้ง / เดือน - จป.หัวหน้างาน ๑ ครั้ง / เดือน	- ถังดับเพลิง ๑๐ ถัง - ไฟฉุกเฉิน ๖ ชุด - จุดแจ้งเหตุ ๑ จุด	- บันไดทางขึ้นหลัก
อาคารห้องสมุดศูนย์การ เรียนรู้	- เจ้าหน้าที่ตรวจตรา ๑ ครั้ง / เดือน - จป.หัวหน้างาน ๑ ครั้ง / เดือน	- ถังดับเพลิง ๔ ถัง - ไฟฉุกเฉิน ๑๕ ชุด - จุดแจ้งเหตุ ๒ จุด	- บันไดทางขึ้นหลัก



หมายเหตุ : รายชื่อผู้ตรวจและพื้นที่รับผิดชอบระบุไว้ในภาคผนวกเอกสารที่ ๒

การจัดเตรียมรับสถานะฉุกเฉิน

๑. ศูนย์อำนวยการดับเพลิง เป็นพื้นที่ที่มีความปลอดภัยจากจุดเกิดเหตุไฟไหม้ต่างๆ ซึ่งกำหนดไว้ที่บริเวณต่างๆ ตามโซนแต่ละพื้นที่ตามที่ได้ระบุไว้ในภาคผนวกเอกสารที่ ๓
๒. จุดรวมพล มีความปลอดภัยห่างจากจุดไฟไหม้ และสามารถเคลื่อนย้ายไปสู่เส้นทางอพยพแนวราบต่างๆ ได้ ซึ่งกำหนดไว้ที่บริเวณต่างๆ ตามโซนแต่ละพื้นที่ตามที่ได้ระบุไว้ในภาคผนวกเอกสารที่ ๑
๓. เส้นทางอพยพหนีไฟทั้งบุคคลและทรัพย์สินจากจุดทุกจุดของมหาวิทยาลัยสวนดุสิต และจัดทำแผนผังประชาสัมพันธ์ รายละเอียดตามที่ระบุไว้ในภาคผนวกเอกสารที่ ๔
๔. เส้นทางจราจรในบริเวณมหาวิทยาลัยสวนดุสิต โดยมุ่งเน้นไปใช้ได้เมื่อเกิดเหตุไฟไหม้ ซึ่งต้องกำหนดทิศทางจราจรบริเวณที่จอดรถดับเพลิง, บันได, จำนวนประตูช่วงเข้า - ออก และประตูฉุกเฉิน หากทางเข้า - ออก ใช้ไม่ได้ รายละเอียดตามที่ระบุไว้ในภาคผนวกเอกสารที่ ๕
๕. จุดจอดรถฉุกเฉิน, รถดับเพลิง ซึ่งกำหนดไว้ที่บริเวณต่างๆ ตามโซนแต่ละพื้นที่ตามที่ได้ระบุไว้ในภาคผนวกเอกสารที่ ๕
๖. จุดรับน้ำสำรองดับเพลิงซึ่งกำหนดไว้ที่บริเวณต่างๆ ตามโซนแต่ละพื้นที่ พร้อมกับทำสัญลักษณ์แถบเส้นตารางสีเหลืองห้ามจอดรถขวางทางไว้บนพื้นถนน ซึ่งภายในมหาวิทยาลัยมีจุดรับน้ำสำรองดังนี้คือ บริเวณด้านหน้าอาคารเรียน
๗. ติดตั้งระบบจับสัญญาณไฟไหม้ เช่น เครื่องจับควัน, เครื่องตรวจจับสัญญาณความร้อน, ระบบหัวฉีดน้ำดับเพลิงอัตโนมัติ, จุดแจ้งเหตุไฟไหม้, ไฟแสงสว่างฉุกเฉิน, แผงควบคุมระบบเตือนภัย, เครื่องกระจายเสียง, สัญญาณเสียง, แสงแจ้งเหตุไฟไหม้
๘. ติดตั้งอุปกรณ์ดับเพลิงใหม่ขั้นต้น คือถังดับเพลิงแบบมือถือดับเพลิงขั้นรุนแรง แหล่งเก็บน้ำสำรอง ปืนน้ำดับเพลิง
๙. เตรียมอุปกรณ์ช่วยชีวิต เช่น ขวาน, ฆ้อนปอนด์, เชือก, บันไดลิงเคลื่อนย้ายได้, เครื่องกระตุกหัวใจ
๑๐. จัดทำป้ายสัญลักษณ์ความปลอดภัย ป้ายเตือนต่างๆ เช่นป้ายทางออก, ป้ายทางออกฉุกเฉิน, ป้ายทางหนีไฟ, ป้ายจุดติดตั้งอุปกรณ์ดับเพลิง, ป้ายจุดติดตั้งสัญญาณแจ้งเหตุ ป้ายแสดงการใช้งานเครื่องมือฉุกเฉินต่างๆ ซึ่งป้ายดังกล่าวจัดทำด้วยวัสดุทนไฟและจุดเรืองแสง, เรืองแสงได้
๑๑. ระบบการติดต่อสื่อสาร เพื่อให้ทุกคนในหน่วยงาน ได้รับข่าวสารฉุกเฉินโดยทันที เช่น ระบบเสียงตามสาย ระบบวิทยุสื่อสาร ระบบโทรศัพท์ภายใน ระบบโทรศัพท์ส่วนตัว โทรทัศน์มือถือ ระบบกระจายเสียงหรือแม้แต่เครื่องเสียงที่ต้องใช้แบตเตอรี่ ต้องพร้อมใช้ตลอดเวลา
๑๒. จัดทำป้ายแสดงคณะกรรมการฉุกเฉิน ซึ่งประกอบไปด้วย
 - ๑๒.๑ หัวหน้า
 - ๑๒.๒ ทีมดับเพลิง
 - ๑๒.๓ ทีมอพยพ

การตรวจตราอุปกรณ์เพื่อการระงับอัคคีภัย

การตรวจตราอุปกรณ์เพื่อการระงับอัคคีภัย ต้องดำเนินการตรวจตราเดือนละ ๑ ครั้ง โดยผู้ที่ได้รับมอบหมายในพื้นที่นั้นๆ โดยสามารถดำเนินการตรวจเช็คตามที่ระบุไว้ในแบบฟอร์มการตรวจ รายละเอียดตามที่ระบุไว้ในภาคผนวกเอกสารที่ ๘

- **หัวหน้า**
 ๑. จัดทำและปรับปรุงแผนผังทางหนีไฟ ป้ายหนีไฟ ถังดับเพลิง ไฟ ฉูกฉีน อุปกรณ์หนีไฟ ให้มีความพร้อมใช้งาน
 ๒. ตรวจสอบการรายงานความพร้อมของทีมอพยพ และทีมผจญเพลิง
- **ทีมดับเพลิงขั้นต้น**
 ๑. ตรวจสอบถังดับเพลิงประจำชั้นให้มีความพร้อมใช้งานและการติดตั้งต้องไม่มีสิ่งกีดขวาง
 ๒. ตรวจสอบไฟฉูกฉีน จุดแจ้งเหตุไฟไหม้ในพื้นที่ชั้น
 ๓. รายงานผลการตรวจให้กรรมการชั้นทราบ
- **ทีมอพยพขั้น**
 ๑. ตรวจสอบความพร้อมของอุปกรณ์สำหรับการอพยพ
 ๒. Update รายชื่อพนักงานที่อยู่ในชั้น
 ๓. รายงานผลการตรวจให้กรรมการชั้นทราบทุกเดือน

๒. แผนการอบรม

คณะกรรมการป้องกันและระงับอัคคีภัยมหาวิทยาลัยสวนดุสิต มีความมุ่งมั่นที่จะให้ความรู้กับเจ้าหน้าที่คนงาน ผู้ที่มาติดต่อในพื้นที่ ทั้งในเชิงป้องกันและปฏิบัติเมื่อเกิดเหตุ ซึ่งการเกิดอุบัติเหตุแต่ละครั้งนำมาซึ่งความสูญเสียต่อชีวิตและทรัพย์สิน ดังนั้นในการป้องกันและลดความเสี่ยงด้านการเกิดอัคคีภัยจึงจำเป็นต้องจัดให้มีแผนการอบรม โดยมีหลักสูตรดังนี้

ทักษะความรู้	ผอ. ดับเพลิง	หัวหน้า ปฏิบัติการ	ทีมฉูกฉีน พื้นที่	หน่วย อพยพ	ทีมตรวจสอบ รายชื่อ	หน่วย สื่อสาร	ทีม สื่อสาร	ทีม พาหนะ
การดับเพลิงขั้นต้น	*	*	*	*	*	*	*	*
การบัญชาการ	*	*						
การกู้ชีพ		*						
การปฐมพยาบาล	*	*	*	*	*	*	*	*

หมายเหตุ : หลักสูตรการกู้ชีพ และหลักสูตรปฐมพยาบาลควรสอดแทรกอยู่ในรายวิชาการดเรียนการสอน และควรจัดอบรมเป็นประจำให้แก่บุคลากรของมหาวิทยาลัย ทั้งนี้ช่วงระยะเวลาการอบรมต้องดูความสอดคล้องกับแผนอบรมของมหาวิทยาลัย

๓. แผนการรณรงค์ป้องกันและระงับอัคคีภัย

แผนการรณรงค์ป้องกันและระงับอัคคีภัย เป็นแผนเพื่อป้องกันการเกิดอัคคีภัยในมหาวิทยาลัย สวนดุสิต โดยเป็นการสร้างความสนใจ และสร้างจิตสำนึกให้เกิดขึ้นกับเจ้าหน้าที่ คนงาน ผู้ที่มาติดต่อในพื้นที่ ฯลฯ ทุกส่วนทุกพื้นที่โดยมีหัวข้อรณรงค์ดังนี้

๑. คปอ. กำหนดมาตรการต่างๆ และแต่งตั้งคณะทำงานขึ้นมาเพื่อปฏิบัติหน้าที่อย่างต่อเนื่องและ มีการจัดให้มีการประชุมโดยระเบียบวาระเกี่ยวกับความปลอดภัย ความเสี่ยงจุดบกพร่องและการแก้ไข ตลอดจนหาวิธีการที่มีประสิทธิภาพที่สุดในการป้องกันและระงับอัคคีภัย

๒. กำหนดระเบียบควบคุมผู้รับเหมา supplier บุคคลภายนอกที่จะเข้ามาทำงาน เพื่อความปลอดภัยและเพื่อป้องกันการเกิดอัคคีภัย

๓. คณะกรรมการพื้นที่ ตรวจสอบดูแลเจ้าหน้าที่ คนงาน ผู้ที่มาติดต่อในพื้นที่ ฯลฯ ทุกคนปฏิบัติหน้าที่ตามกฎหมายความปลอดภัยดังนี้

๓.๑ ศึกษาการใช้อุปกรณ์ไฟฟ้า และถอดปลั๊กไฟฟ้าเมื่อไม่ใช้งานทุกครั้ง

๓.๒ กำหนดพื้นที่สูบบุหรี่และห้ามสูบบุหรี่ในบริเวณอาคารสำนักงาน

๓.๓ กำจัดขยะหรือเศษวัสดุที่ติดไฟได้ ออกจากที่ทำงานอย่างน้อยวันละ ๑ ครั้ง

๓.๔ ห้ามจัดวางอุปกรณ์ สิ่งของทับสายไฟ ปลั๊กไฟ เต้าเสียบ

๓.๕ ห้ามนำวัสดุ สิ่งของ สารไวไฟ วัสดุ MDB อุปกรณ์ทำความร้อน อุปกรณ์ไฟฟ้า

๓.๗ การทำงานหรือกิจกรรมที่ก่อให้เกิดประกายไฟในอาคาร ต้องทำการขออนุญาตตามแบบฟอร์ม Hot Work Permit ก่อนทุกครั้ง

๔. การตรวจสอบสถานที่ล่อแหลมต่อการเกิดอัคคีภัยเป็นประจำ เช่นตู้ MDB จุดสูบบุหรี่ ให้ดำเนินการโดยผู้ได้รับมอบหมายของแต่ละพื้นที่

๕. การปฏิบัติงานของเจ้าหน้าที่รักษาความปลอดภัย เพื่อความปลอดภัย ให้ดำเนินการดังนี้

๕.๑ ตรวจสอบให้มีบุคคลภายนอกเข้าไปบริเวณที่เสี่ยงต่อการเกิดอัคคีภัย

๕.๒ ฝ้าระวังการก่อวินาศภัย บริเวณที่เสี่ยงต่อการเกิดอัคคีภัย

๕.๓ พบสิ่งทีอาจก่อให้เกิดอัคคีภัยได้ให้รีบรายงานต่อผู้เกี่ยวข้องหรืออูรการ

๖. จัดทำสื่อ นิทรรศการ ประกวดคำขวัญ รูปภาพ รณรงค์การป้องกันและระงับอัคคีภัย

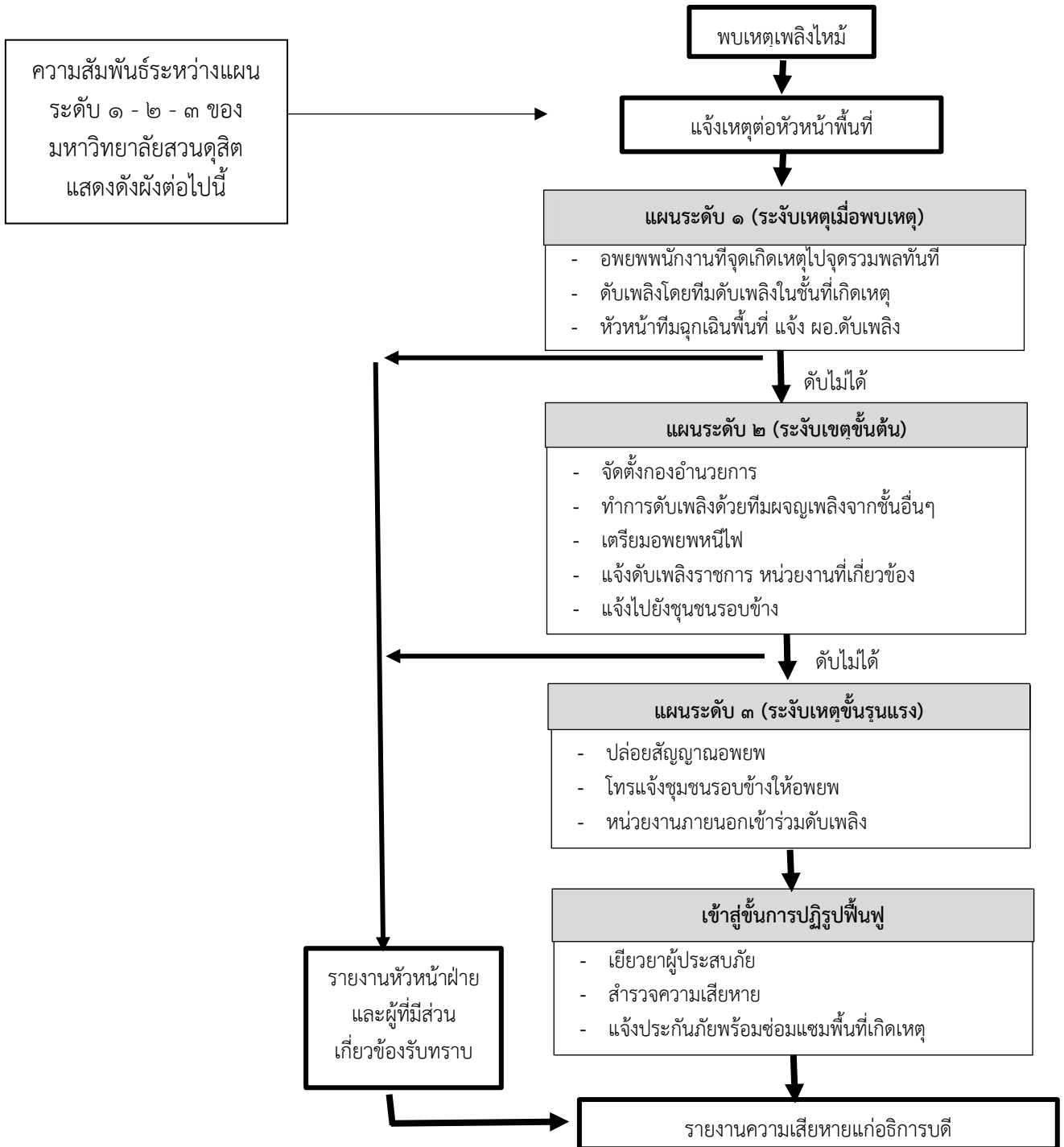
๗. จัดให้มีกิจกรรม ๕ส. เพื่อเป็นพื้นฐานของความปลอดภัยด้านอัคคีภัย

แผนขณะเกิดเหตุเพลิงไหม้

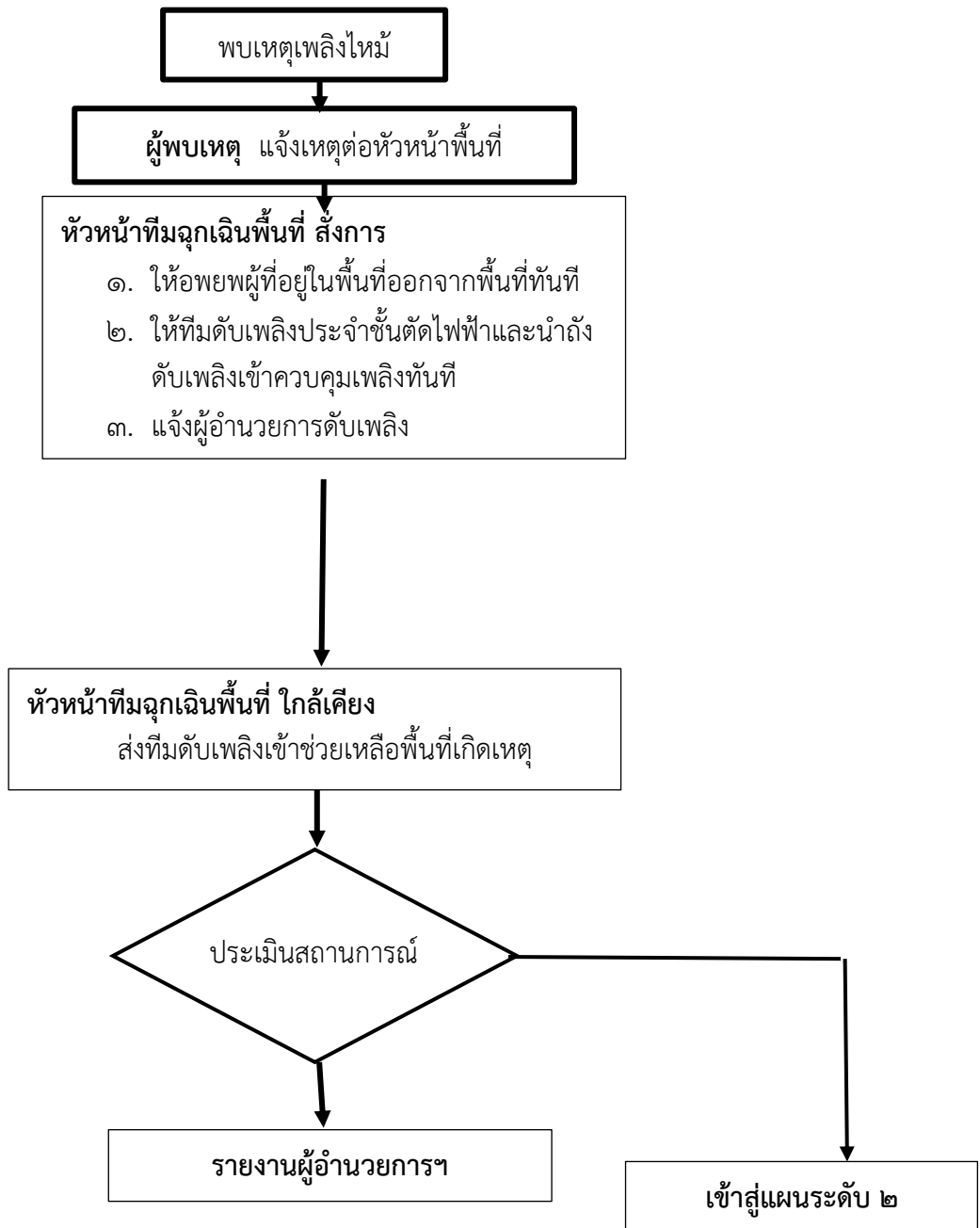
๑. แผนดับเพลิง

คณะกรรมการป้องกันและระงับอัคคีภัยมหาวิทยาลัยสวนดุสิต กำหนดแผนการระงับอัคคีภัยโดยระบุขั้นตอนการปฏิบัติ ผู้รับผิดชอบและหน้าที่ในการปฏิบัติ โดยแบ่งแผนออกเป็น ๓ ระดับได้แก่

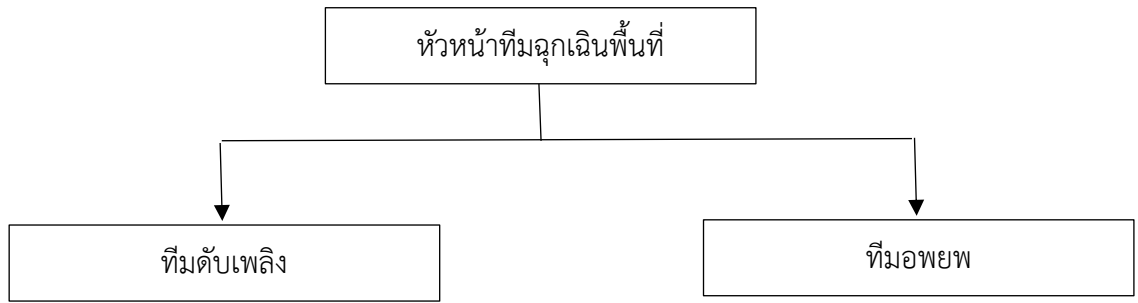
๑. แผนระดับ ๑ (ระงับเหตุเมื่อพบเหตุ)
๒. แผนระดับ ๒ (ระงับเหตุขั้นต้น)
๓. แผนระดับ ๓ (ระงับเหตุขั้นรุนแรง)



แผนระดับ ๑ (ระงับเมื่อเกิดเหตุ)



โครงสร้างทีมฉุกเฉินพื้นที่



หน้าที่รับผิดชอบ แผนระดับ ๑

ผู้พบเหตุ

๑. เมื่อพบเหตุเพลิงไหม้ให้รีบแจ้งหัวหน้าทีมฉุกเฉินพื้นที่และพาไปดูจุดเกิดเหตุ
๒. ไปพร้อมกับเจ้าหน้าที่เตรียมอพยพ หรือนำถังดับเพลิงดับไฟที่จุดเกิดเหตุ

หัวหน้าทีมฉุกเฉินพื้นที่

๑. ไปดูจุดเกิดเหตุและประเมินสถานการณ์
๒. แจ้งนำทีมอพยพให้อพยพ พนักงานในจุดเกิดเหตุไปจุดรวมพล
๓. แจ้งทีมดับเพลิงทำการตัดไฟฟ้า และนำถังดับเพลิงไปดับที่จุดเกิดเหตุทันที
๔. แจ้ง ผอ.ดับเพลิง และประสานไปยังหัวหน้าทีมฉุกเฉินพื้นที่ต่างๆ

ทีมดับเพลิง (จุดเกิดเหตุ)

๑. ไปดับไฟฟ้าที่แผงสวิตช์ไฟฟ้าของชั้นที่เกิดเหตุ
๒. นำถังดับเพลิงไปฉีดที่จุดเกิดเหตุโดยปฏิบัติตามวิธีนี้
๓. ระดมถังดับเพลิงจากจุดใกล้เคียงที่สุดมาดับอย่างต่อเนื่อง เมื่อทีมดับเพลิงข้างเคียงมาให้ถอนตัวไปยังจุดรวมพล เพื่อเตรียมพาดับเพลิงภายนอกเข้าพื้นที่

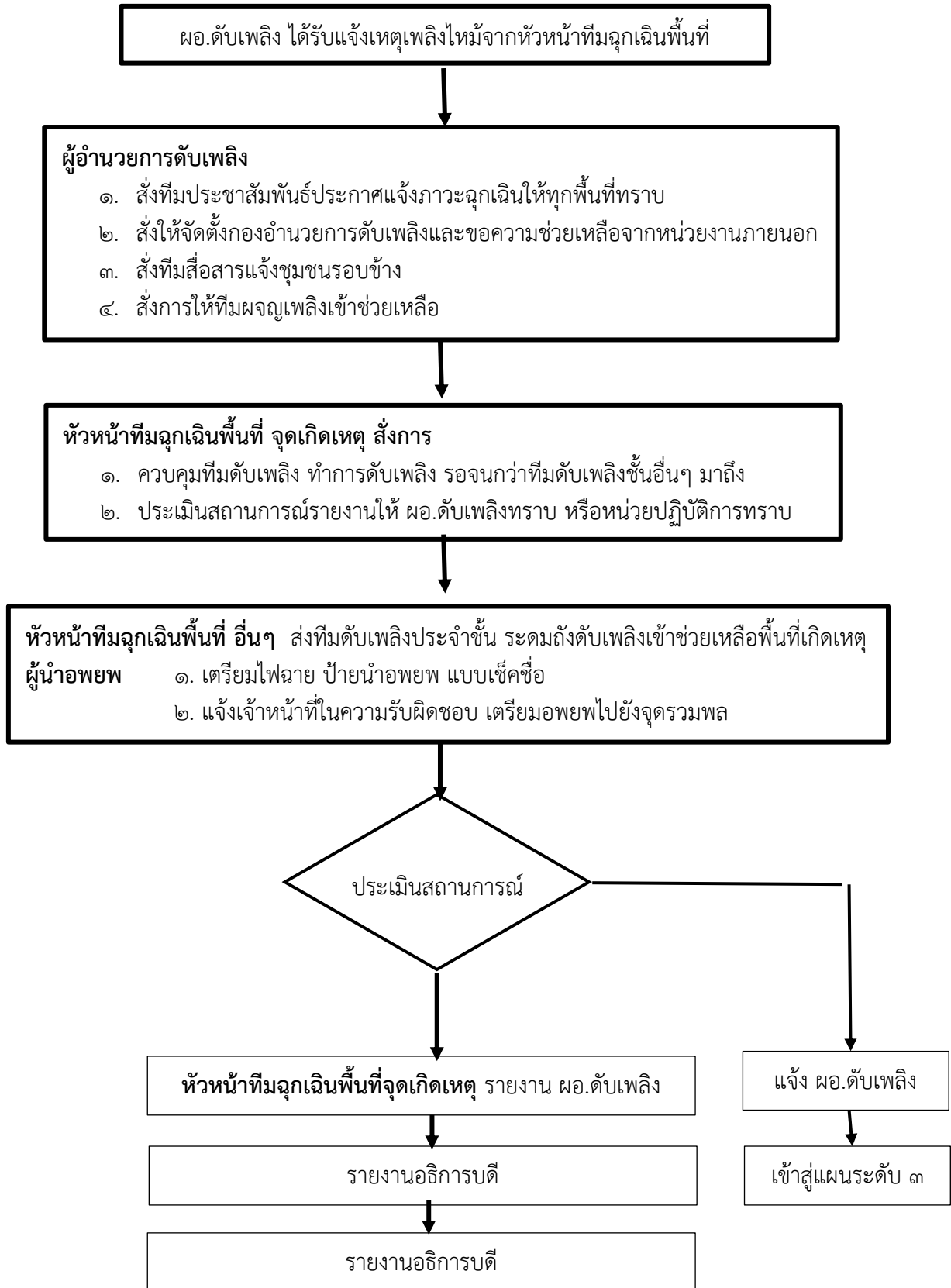
ผู้นำอพยพ (จุดเกิดเหตุ)

๑. นำอุปกรณ์ในการอพยพ เช่น ไฟฉาย ธง แบบเช็คชื่อ
๒. แจ้งให้บุคลากรในพื้นที่เตรียมตัวหยุดการทำงานเก็บเอกสารสำคัญและเตรียมอพยพโดยใช้ข้อความต่อไปนี้ “**ข้าพเจ้า.....(ชื่อ - นามสกุล).....เป็นผู้นำอพยพในพื้นที่ขณะนี้เกิดเหตุไฟไหม้ที่.....ขอให้ทุกคนเก็บทรัพย์สินส่วนตัว เอกสารสำคัญและให้อพยพตามข้าพเจ้าไปจุดรวมพลที่.....เดี๋ยวนี้**”
๓. ให้ผู้นำอพยพไปตามเส้นทางหนีไฟหรือหากอพยพไปช่องทางบันไดปกติให้อพยพโดยเร็ว
๔. ทำการเช็คชื่อและรายงานผู้สูญหายหรือบาดเจ็บแก่หัวหน้าหน่วยอพยพ

ทีมดับเพลิงพื้นที่ข้างเคียง

๑. เมื่อรับทราบเหตุให้ระดมนำถังดับเพลิงทำการดับที่จุดเกิดเหตุทันที
๒. ประเมินสถานการณ์ของเพลิง เมื่อทีมผจญเพลิงชุด A ไปถึงพื้นที่แล้วให้ถอนตัวไปยังจุดรวม

แผนระดับ ๒ (ระงับเหตุเพลิงไหม้ขั้นต้น)



หน้าที่รับผิดชอบตามแผนระดับ ๒

ผอ.ดับเพลิง

๑. สั่งประชาสัมพันธ์แจ้งให้แต่ละชั้นทราบ พร้อมจัดตั้งกองอำนวยความสะดวกตามโครงสร้าง
๒. สั่งการให้ขอความช่วยเหลือจากหน่วยงานภายนอก
๓. สั่งการให้ทีมสื่อสารแจ้งไปยังชุมชนรอบข้าง
๔. นำอุปกรณ์สัญลักษณ์ และไปประจำกองอำนวยความสะดวกดับเพลิง
๕. รายงานสถานการณ์ให้ผู้บริหารทราบเป็นระยะๆ

ทีมสื่อสาร / ทีมประชาสัมพันธ์

๑. ประกาศเสียงตามสายให้พนักงานทราบตามข้อความ “โปรดทราบ ขณะนี้เกิดภาวะฉุกเฉินบริเวณ.....ขอให้ผู้มีหน้าที่ตามโครงสร้างรายงานตัวที่กองอำนวยความสะดวกและขอให้เจ้าหน้าที่ที่ไม่เกี่ยวข้อง เก็บเอกสารสำคัญ ตั้งสติ และเตรียมตัวปฏิบัติตามผู้นำอพยพ เมื่อได้ยินเสียงสัญญาณกริ่ง ให้เดินเร็ว ห้ามวิ่ง ผลัก หรือดันกัน แล้วไปรวมตัวกัน ณ จุดรวมพลที่.....(ประกาศ ๒ ครั้ง) ***ในกรณีที่ไม่มีเสียงตามสายให้ประสานงานกับพื้นที่ต่างๆด้วยการโทรศัพท์
๒. การแจ้งเหตุเพลิงไหม้ หน่วยราชการภายนอก ตำรวจดับเพลิง / สถานีดับเพลิง (ชื่อผู้แจ้ง) ขณะนี้เกิดเหตุเพลิงไหม้ที่มหาวิทยาลัยสวนดุสิต ศูนย์ฯหัวหิน ใกล้กับสนามบินหัวหิน..ลักษณะโดยรวมของพื้นที่เป็นอาคารเรียน ขอให้จัดหน่วยงานดับเพลิงควบคุมสถานการณ์ด้วย เบอร์โทรศัพท์ติดต่อกลับหมายเลข.....(เบอร์โทรศัพท์ผู้แจ้ง)
๓. การแจ้งขอรถพยาบาลฉุกเฉิน โดยประชาสัมพันธ์ (ชื่อผู้แจ้ง) ขณะนี้เกิดเหตุเพลิงไหม้ที่มหาวิทยาลัยสวนดุสิต ศูนย์ฯหัวหิน ใกล้กับสนามบินหัวหิน..ลักษณะโดยรวมของพื้นที่เป็นอาคารเรียน ขอให้จัดหน่วยงานดับเพลิงควบคุมสถานการณ์ด้วย เบอร์โทรศัพท์ติดต่อกลับหมายเลข.....(เบอร์โทรศัพท์ผู้แจ้ง)

หัวหน้าทีมฉุกเฉินพื้นที่ (จุดเกิดเหตุ)

๑. ควบคุมทีมดับเพลิง (จุดเกิดเหตุ) ให้ทำการดับเพลิงและระดมถังดับเพลิง รอจนกว่าทีมดับเพลิงของชั้นอื่นๆ มาถึง
๒. ประเมินสถานการณ์ รายงานให้ ผอ.ดับเพลิง หรือหน่วยปฏิบัติการทราบ

หัวหน้าทีมฉุกเฉินพื้นที่ จุดอื่นๆ ปฏิบัติดังนี้

๑. สั่งทีมดับเพลิงประจำชั้นนำถังดับเพลิงเข้าไปช่วยดับเพลิงในชั้นเกิดเหตุโดยใช้เส้นทางหนีไฟ (จุดที่ใกล้เคียง)
๒. สั่งให้ทีมอพยพในพื้นที่เตรียมการอพยพ
๓. สั่งผู้มีหน้าที่ในโครงสร้างไปรายงานตัวที่กองอำนวยการ

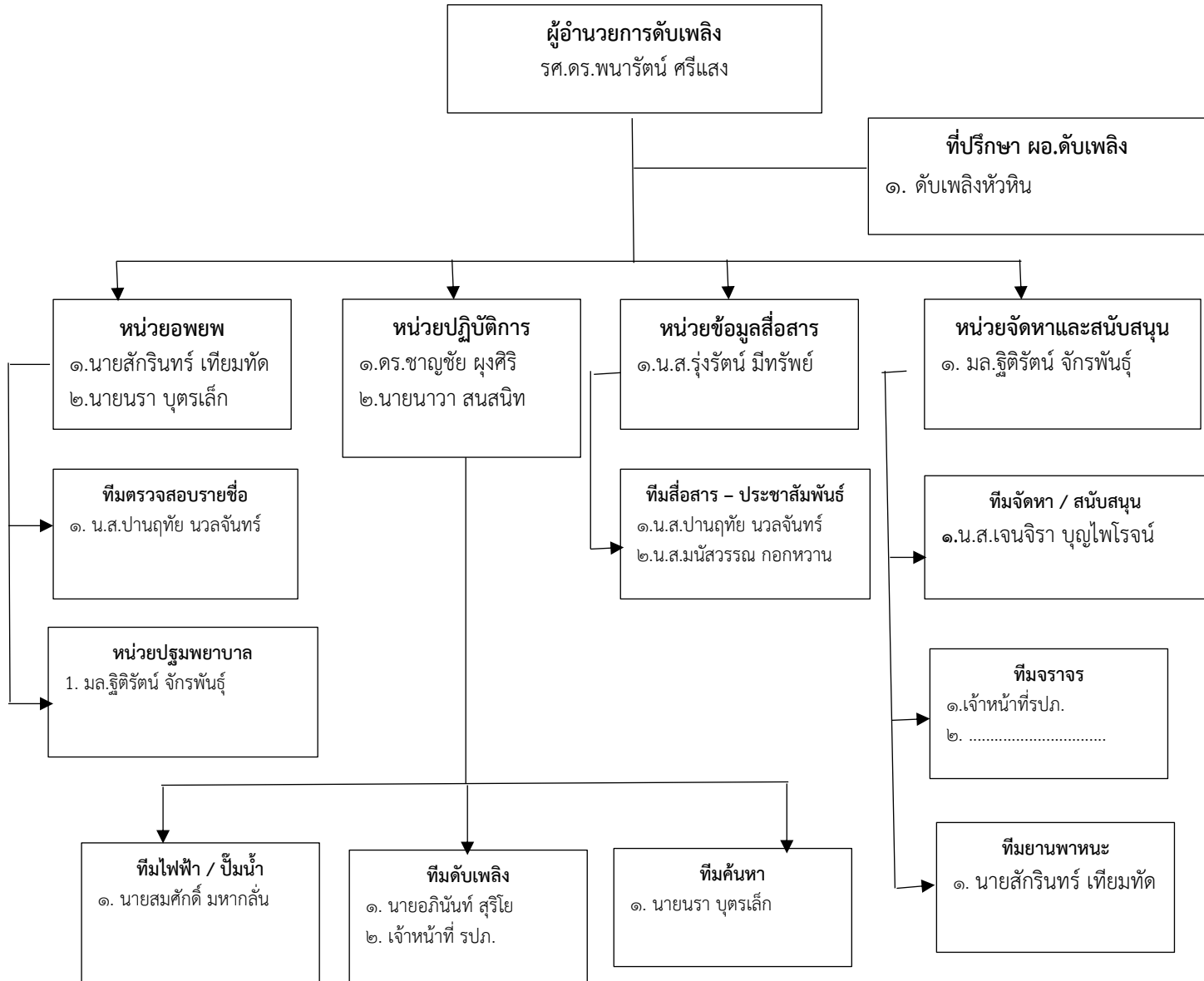
ทีมอพยพ

๑. นำอุปกรณ์ในการอพยพ เช่น ไฟฉาย ธง แบบเช็คชื่อ
๒. แจ้งให้บุคลากรในพื้นที่เตรียมตัวหยุดการทำงานเก็บเอกสารสำคัญและเตรียมอพยพโดยใช้ข้อความต่อไปนี้ “ข้าพเจ้า.....(ชื่อ - นามสกุล).....เป็นผู้นำอพยพในพื้นที่ขณะนี้เกิดเหตุไฟไหม้ที่.....ขอให้ทุกคนเก็บทรัพย์สินส่วนตัว เอกสารสำคัญและให้อพยพตามข้าพเจ้าไปจุดรวมพลที่.....เดี๋ยวนี้”
๓. ช่วยเคลื่อนย้ายยี่ห้อเพลิงติดไฟได้ออกจากพื้นที่ (ถ้ามี) ตามคำสั่งของหัวหน้าทีมฉุกเฉินแต่ละพื้นที่
๔. เมื่อได้ยืนยันสัญญาณอพยพให้นำทุกคนหนีตามเส้นทางหนีไฟไปยังจุดรวมพล
๕. ทำการเช็คชื่อและรายงานผู้สูญหาย ,บาดเจ็บแก่หัวหน้าหน่วยอพยพที่จุดรวมพล

ทีมดับเพลิงพื้นที่อื่นๆ

๑. เมื่อรับทราบเหตุแล้วนำถังดับเพลิงไปดับที่จุดเกิดเหตุทันที
๒. ประเมินสถานการณ์ของเพลิง ร่วมกับหัวหน้าทีมฉุกเฉินที่เกิดเหตุ (หากดับไม่ได้กรรมการชั้นเกิดเหตุ แจ้ง ผอ.ดับเพลิง ขออนุมัติอพยพและใช้แผนระดับ ๓)
๓. เมื่อได้ยืนยันสัญญาณอพยพให้ไปรวมที่จุดรวมพล พร้อมทั้งดับเพลิง ที่ยังสามารถใช้ได้

โครงสร้างและหน้าที่รับผิดชอบของศูนย์อำนวยการดับเพลิง แผนระดับ ๓ (ระงับเพลิงไหม้ขั้นรุนแรง)
(ช่วงเวลาทำงานปกติวันจันทร์ – ศุกร์)



ตำแหน่งผู้รับผิดชอบศูนย์อำนาจการดับเพลิงขั้นรุนแรง แผนระดับ ๓

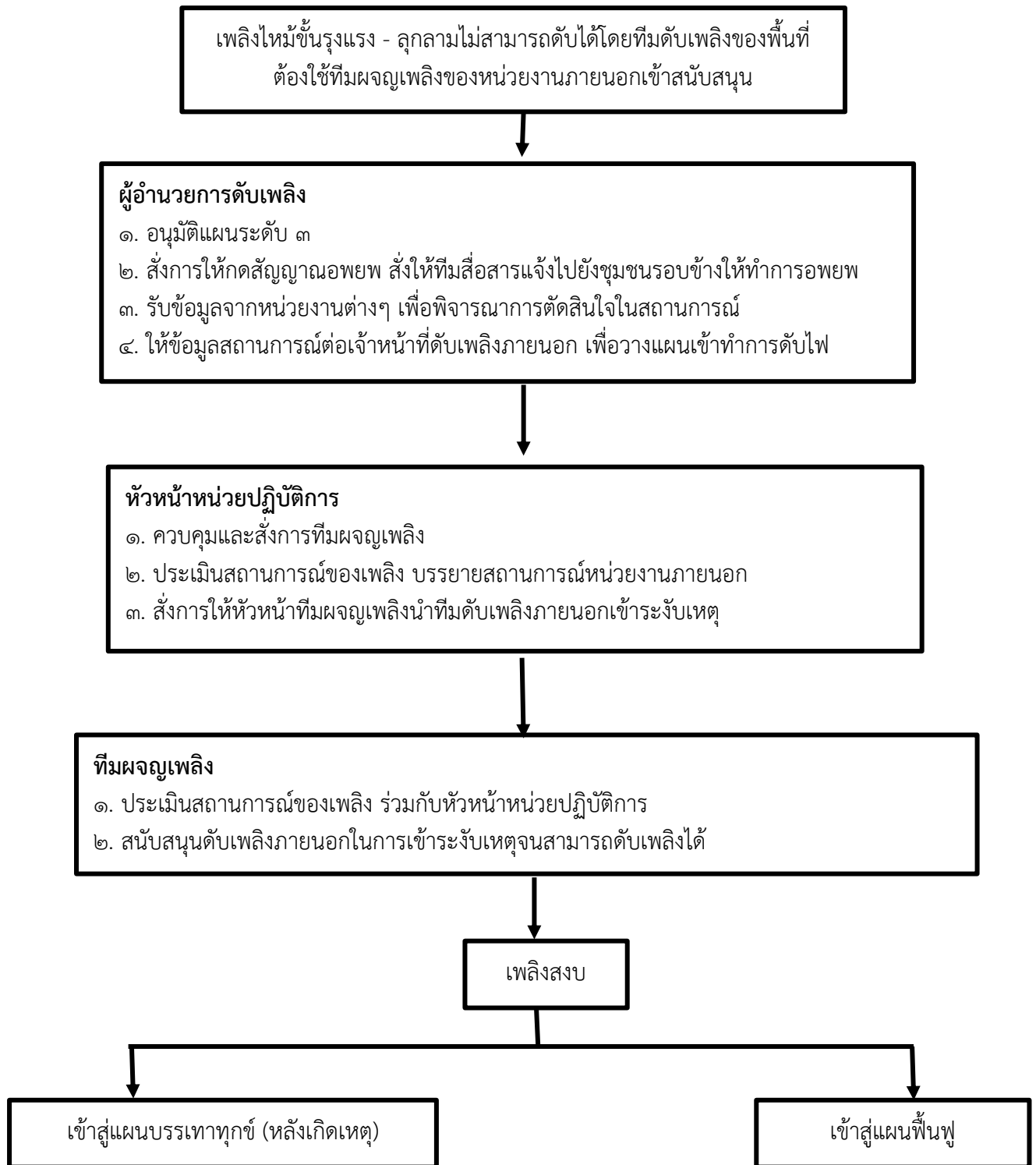
ตำแหน่ง	ผู้รับผิดชอบ		อุปกรณ์	หน้าที่
	ช่วงเวลาปกติ	ช่วงกลางคืน		
ผู้อำนวยการดับเพลิง	รศ.ดร.พนารัตน์ ศรีแสง	-	<ul style="list-style-type: none"> - เสื้อสัญญาณ - วิทยุสื่อสาร - แฟ้มอำนาจการและแผนผังอาคาร 	<ol style="list-style-type: none"> ๑. รับรายงานและเช็คความพร้อมของกองอำนาจการ ๒. อำนาจการและสั่งการในการใช้การใช้แผนระงับเหตุเพลิงไหม้ขั้นรุนแรง ๓. สั่งการให้ขอความช่วยเหลือจากหน่วยงานภายนอก ๔. สั่งการให้ทุกหน่วยงานหยุดหรือปฏิบัติการต่อสูไฟ ๕. ประสานงานกับหน่วยงานภายนอกที่มาช่วยเหลือ ๖. รายงานสถานการณ์ต่อผู้บริหารระดับสูง
ที่ปรึกษา ผอ.ดับเพลิง	ดับเพลิงหัวหิน	-	<ul style="list-style-type: none"> - เสื้อสัญญาณ - วิทยุสื่อสาร - รายละเอียดขอเชื้อเพลิงที่มีในพื้นที่ - ข้อมูลหมายที่เกี่ยวข้องเมื่อเกิดไฟไหม้ - Lay out พื้นที่ 	<ol style="list-style-type: none"> ๑. รายงานตัวต่อ ผอ.ดับเพลิง ๒. รวบรวมข้อมูลของเชื้อเพลิงทุกชนิด ๓. รวบรวมข้อมูลหมายต่างๆ ๔. วิเคราะห์ทิศทางการลาม สารพิษที่เกิดขึ้น
หัวหน้าหน่วยอพยพ	นายสักรินทร์ เทียมทัด นายนรา บุตรเล็ก	-	<ul style="list-style-type: none"> - เสื้อสัญญาณ - วิทยุสื่อสาร / โทรศัพท์ - รายชื่อผู้อยู่ในอาคารทั้งหมด 	<ol style="list-style-type: none"> ๑. รายงานตัวต่อ ผอ.ดับเพลิง ๒. ตรวจสอบผู้สูญหาย รายงาน ผอ.ดับเพลิง ๓. ประสานงานทีมยานพาหนะเพื่อนำผู้ป่วยส่งโรงพยาบาล ๔. สั่งการทีมพยาบาลช่วยเหลือผู้บาดเจ็บ ๕. สั่งการทีมพาหนะนำส่งผู้บาดเจ็บไปโรงพยาบาลหรือขนย้ายอุปกรณ์ต่างๆ
ทีมตรวจสอบรายชื่อ	น.ส.ปานฤทัย นวลจันทร์	-	<ul style="list-style-type: none"> - สัญญาณประจำทีม - บอร์ดตรวจสอบรายชื่อ 	<ol style="list-style-type: none"> ๑. รายงานตัวต่อหัวหน้าหน่วยอพยพ

ตำแหน่ง	ผู้รับผิดชอบ		อุปกรณ์	หน้าที่
	ช่วงเวลาปกติ	ช่วงกลางคืน		
			<ul style="list-style-type: none"> - แปรงบกระดาน - กระเป๋ายา มาตรฐาน - อุปกรณ์ทำแผล - ผ้ายัด เพื่อก่อก้อน - ยาทาแผลสด 	๒. จัดเตรียมอุปกรณ์ปฐมพยาบาล และช่วยเหลือผู้บาดเจ็บ ๓. จัดทำการปฐมพยาบาลให้ผู้บาดเจ็บ ๔. ประสานงานที่มียานพาหนะ เพื่อนำผู้ป่วยส่งโรงพยาบาล
ทีมพยาบาล	มล.จิตติรัตน์ จักรพันธ์	-	<ul style="list-style-type: none"> - เสื้อผ้าปูพื้น - แถบจำแนกผู้บาดเจ็บ 	๑. จัดซื้อผู้บาดเจ็บนำส่งโรงพยาบาลรายงานหัวหน้าหน่วยอพยพทุกครั้ง
หัวหน้าหน่วยปฏิบัติการ	ดร.ชาญชัย ผุงศิริ นายนาวา สนสนิท	-	<ul style="list-style-type: none"> - เสื้อสัญลักษณ์ - วิทยุสื่อสาร / โทรศัพท์ 	๑. รายงานติดต่อ ผอ.ดับเพลิง ๒. ดำเนินการควบคุมสถานการณ์ตามคำสั่งของ ผอ.ดับเพลิง ๓. รายงานสถานการณ์และให้ข้อมูลที่เกี่ยวข้องเกี่ยวกับจุดเกิดเหตุต่อ ผอ.ดับเพลิง
ทีมดับเพลิง	นายอภิรักษ์ สุริโย เจ้าหน้าที่ รปภ. ประสานงานทีมดับเพลิงหัวหิน	-	<ul style="list-style-type: none"> - ถังดับเพลิง - วิทยุสื่อสาร - ไฟฉาย 	๑. นำถังดับเพลิงเข้าดับที่จุดเกิดเหตุ ๒. รายงานติดต่อหัวหน้าหน่วย ๓. เตรียมเข้าพื้นที่จุดเกิดเหตุ
ทีมไฟฟ้า / บัม น้ำดับเพลิง	นายสมศักดิ์ มหากลิ่น	ช่างผลัด กลางคืน	<ul style="list-style-type: none"> - ไม้ชักฟิวส์ - วิทยุสื่อสาร - ไฟฉาย - ข้อมูลบัม 	๑. รายงานติดต่อหัวหน้าหน่วย ๒. รอรับคำสั่งตัดไฟฟ้า ๓. รายงานติดต่อ ผอ.ดับเพลิง ไปยังระบบบัม น้ำตรวจสอบน้ำมันว่ามีเพียงพอหรือไม่
ทีมค้นหา	นายนรา บุตรเล็ก	ช่างผลัด กลางคืน / รปภ.ผลัด กลางคืน	<ul style="list-style-type: none"> - หน้ากากกันควัน - วิทยุสื่อสาร - ไฟฉาย - หมวกนิรภัย 	๑. รายงานติดต่อหัวหน้าหน่วย ๒. รับแจ้งผู้สูญหายและรายงาน ผอ. ดับเพลิง ๓. ทำการค้นหาตามคำสั่ง ผอ. ดับเพลิง ๔. รายงานยอดผู้สูญหายแก่ ผอ. ดับเพลิงเป็นระยะๆ
หัวหน้าหน่วย ข้อมูลสื่อสาร	น.ส.รุ่งรัตน์ มีทรัพย์	-	<ul style="list-style-type: none"> - เสื้อสัญลักษณ์ - วิทยุสื่อสาร / โทรศัพท์ - 	๑. รายงานติดต่อ ผอ.ดับเพลิง ๒. ประสานงานสั่งการโดยความเห็นชอบของ ผอ.ดับเพลิง

ตำแหน่ง	ผู้รับผิดชอบ		อุปกรณ์	หน้าที่
	ช่วงเวลาปกติ	ช่วงกลางคืน		
			- เพิ่มอำนาจการดับเพลิง	๓. เป็นศูนย์รวมข้อมูลของทุกหน่วยงานเพื่อรายงานต่อ ผอ. ดับเพลิง
ทีมสื่อสาร – ประชาสัมพันธ์	น.ส.ปานฤทัย นวลจันทร์ น.ส.มนัสวรรณ กอกหวาน		- สัญลักษณ์ประจำทีม - โทรศัพท์ - รายชื่อ , เบอร์โทรศัพท์ หน่วยงานราชการ - เพิ่มจุดบันทึกเหตุการณ์ - ข้อความใช้พูดในการโทรศัพท์	1. รายงานตัวต่อหัวหน้าหน่วย 2. ติดต่อขอความช่วยเหลือภายนอกตามคำสั่งของ ผอ. ดับเพลิง 3. จัดบันทึกเหตุการณ์จากทุกหน่วยงานที่แจ้ง ผอ. ดับเพลิง เพื่อเป็นข้อมูลเหตุการณ์ 4. ประกาศแจ้งเหตุการณ์เข้าสู่ภาวะปกติตามคำสั่ง ผอ. ดับเพลิง
				5. โทรแจ้งชุมชนรอบข้างพร้อมเตรียมอพยพ 6. สรุปข่าวสารจากทุกหน่วยให้การต้อนรับและอำนวยความสะดวกต่อผู้บริหารและบุคคลภายนอก
หน่วยจัดหาและสนับสนุน	น.ส.เจนจิรา บุญไฟโรจน์	-	- เสื่อสัญลักษณ์ - เงินสำรอง ๕๐,๐๐๐ บาท	๑. รายงานตัวต่อ ผอ. ดับเพลิง ๒. จัดเตรียมรวบรวมวัสดุอุปกรณ์เพื่ออำนาจการดับเพลิง ๓. รวบรวมบุคลากรที่ผ่านการอบรมดับเพลิง (หลังจากเช็คชื่อแล้ว) ๔. สนับสนุนหน่วยต่างๆตามคำสั่ง ผอ. ดับเพลิง
ทีมจัดหาและสนับสนุน	มล.ฐิติรัตน์ จักรพันธุ์	-	- สัญลักษณ์ประจำทีม - บอร์ด , โต๊ะ - อุปกรณ์กันพื้นที่เกิดเหตุ - วิทยุสื่อสาร/ โทรศัพท์	๑. รายงานตัวต่อหัวหน้าหน่วย ๒. จัดหาเตรียมอุปกรณ์ เช่น ไฟฉาย , เสบียงอาหาร , น้ำดื่ม ๓. จัดเตรียมห้องประชุมสำหรับการประชุมฟื้นฟูและบรรเทาทุกข์

ตำแหน่ง	ผู้รับผิดชอบ		อุปกรณ์	หน้าที่
	ช่วงเวลาปกติ	ช่วงกลางคืน		
			- เงินสำรอง ๕๐,๐๐๐	
ทีมจราจร	เจ้าหน้าที่รปภ. ที่ปฏิบัติงานช่วงเวลาปกติ	รปภ.ผลัดกลางคืน	- สัญลักษณ์ประจำทีม - กรวย - นกหวีด	๑. รายงานตัวต่อหัวหน้าหน่วย ๒. กั้นบุคคลภายนอกที่ไม่เกี่ยวข้องเข้ามาในที่ที่เกิดเหตุ ๓. ควบคุมการจราจรภายในพื้นที่ ๔. อำนวยความสะดวกกับหน่วยงานภายนอกที่เข้ามาช่วยเหลือ ๕. รอรับคำสั่งจากหัวหน้าหน่วยจัดหาและสนับสนุน
ทีมยานพาหนะ	นายสักรินทร์ เทียมทัด	-	- รถฉุกเฉิน	๑. รายงานตัวต่อหัวหน้าหน่วย ๒. จัดเตรียมยานพาหนะให้อยู่ในสภาพพร้อมใช้งานได้ทันที ๓. รอรับคำสั่งจาก ผอ.ดับเพลิง

แผนระดับ ๓ (ระงับเหตุเพลิงไหม้ขั้นรุนแรง)



หน้าที่รับผิดชอบของแผนระดับ ๓

ผู้อำนวยการดับเพลิง

๑. อนุมัติการเข้าแผนระดับ ๓
๒. อนุมัติการตัดไฟฟ้าทั้งอาคารเพื่อทำการตอบโต้ เหตุเพลิงไหม้ด้วยน้ำ
๓. รับรายงานหน่วยงานภายนอก ดับเพลิง โรงพยาบาล กู้ชีพ
๔. สั่งยกเลิกสถานการณ์

หัวหน้าหน่วยปฏิบัติการ

๑. ขออนุมัติเข้าแผนระดับ ๓ จาก ผอ.ดับเพลิง
๒. ขออนุมัติการตัดไฟฟ้าทั้งอาคารจาก ผอ.ดับเพลิง
๓. สั่งทีม (ทีมดับเพลิงจุดเกิดเหตุ) นำหน่วยงานภายนอกเข้าพื้นที่ที่เกิดเหตุ
๔. ขออนุมัติยกเลิกสถานการณ์จาก ผอ.ดับเพลิง

ทีมดับเพลิง

๑. นำทีมฉุกเฉินเข้าตอบโต้เหตุเพลิงไหม้
๒. รายงานสถานการณ์ขณะปฏิบัติงานให้กับหัวหน้าฝ่ายปฏิบัติการและ ผอ.ดับเพลิงทราบเป็นระยะ
๓. ขออนุมัติยกเลิกสถานการณ์หลักจากดับเพลิงได้

ทีมค้นหา

๑. รับคำสั่งจากหัวหน้าหน่วยปฏิบัติการเพื่อค้นหาผู้สูญหาย
๒. นำทีมค้นหาเข้าปฏิบัติการค้นหาผู้สูญหายหรือผู้บาดเจ็บ
๓. นำผู้บาดเจ็บออกมายังจุดปฐมพยาบาล

ทีมสื่อสาร

๑. โทรแจ้งชุมชนรอบข้างให้อพยพและไปยังพื้นที่ปลอดภัย
๒. จัดหาคนดูแลประชาชน

แผนอพยพหนีไฟ

ผอ.ดับเพลิง , ทีมไฟฟ้า
ทีมดับเพลิง

ผอ.ดับเพลิงสั่งการเมื่อไม่สามารถ
ดับเพลิงระดับ ๒ ได้
อนุมัติให้อพยพหนีไฟและกด
สัญญาณกริ่งอพยพ

หัวหน้าในพื้นที่

เมื่อได้ยินเสียงกริ่งหรือสัญญาณ
ฉุกเฉินให้อพยพมายังจุดรวมพล

ทีมนำอพยพ

ทีมอพยพนำบุคลากรออกจากพื้นที่
ตามเส้นทางที่กำหนด

ทีมอพยพ

ทีมอพยพ (ณ จุดรวมพล)
๑. ทำการตรวจสอบยอดพนักงาน
๒. รายงานผู้สูญหายต่อหัวหน้าหน่วย

นำผู้บาดเจ็บ ส่งต่อทีมพยาบาล หรือ
ส่งโรงพยาบาล

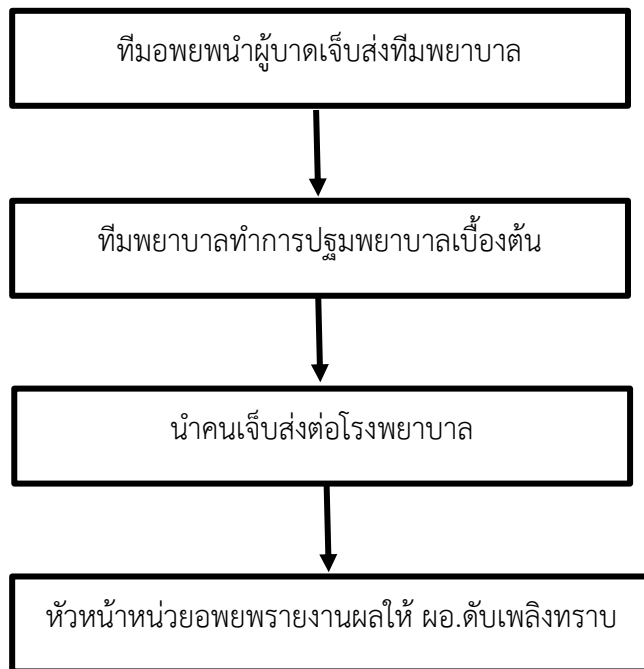
ผอ.ดับเพลิง

ผอ.ดับเพลิงแจ้งให้พนักงานรวมพล
อยู่ในจุดรวมพลจนกว่าจะมีคำสั่ง
เปลี่ยนแปลง

ผอ.ดับเพลิงสั่งการให้หน่วยอพยพ
ค้นหา

หัวหน้าหน่วยอพยพรายงานผลให้
ผู้อำนวยการดับเพลิงทราบ

แผนบรรเทาทุกข์ระหว่างเกิดเหตุ



หน้าที่ของทีมพยาบาล

๑. รายงานตัวต่อหัวหน้าทีมอพยพ
๒. จัดเตรียมอุปกรณ์และสถานที่ปฐมพยาบาล พร้อมช่วยเหลือผู้บาดเจ็บ
๓. ประสานงานทีมยานพาหนะ เพื่อนำและดูแลผู้ป่วยส่งโรงพยาบาล
๔. จดชื่อผู้บาดเจ็บนำส่งโรงพยาบาล รายงานหัวหน้าหน่วยอพยพทุกครั้ง

แผนหลังเกิดเหตุ

๑. แผนบรรเทาทุกข์

๑.๑ การประสานงานกับหน่วยงานของรัฐ โดยทำการประสานงานไปยังหน่วยงานของรัฐตามคำสั่งของ ผอ.ดับเพลิงดังนี้

- งานป้องกันและบรรเทาสาธารณภัยเทศบาลเมืองหัวหิน
- สถานีตำรวจหัวหิน
- โรงพยาบาลหัวหิน

๑.๒ การสำรวจความเสียหาย

หน่วยปฏิบัติการเข้าสำรวจความเสียหายหลังจากเพลิงสงบกับหน่วยธุรการ วิศวกร เจ้าหน้าที่ดับเพลิง และเจ้าหน้าที่ตำรวจ

๑.๓ การรายงานตัวเจ้าหน้าที่ทุกฝ่าย และกำหนดจุดนัดพบเพื่อรอคำสั่ง ณ จุดรวมพล เจ้าหน้าที่ทุกฝ่ายรายงานตัวต่อผู้บังคับบัญชาตามโครงสร้าง และหน้าที่รับผิดชอบของศูนย์อำนวยการดับเพลิง

๑.๔ การช่วยชีวิตและค้นหาผู้เสียชีวิตหรือผู้สูญหาย โดยทีมผจญเพลิงและทีมค้นหาผู้สูญหาย ซึ่งมีหน้าที่ดังนี้

- รับแจ้งผู้สูญหาย และรายงานหัวหน้าหน่วยอพยพ
- ทำการค้นหาผู้สูญหาย
- รายงานยอดผู้สูญหายแก่หัวหน้าหน่วยปฏิบัติการเป็นระยะๆ
- ประสานงานกับเจ้าหน้าที่ดับเพลิง และเจ้าหน้าที่ตำรวจเพื่อเข้าค้นหาผู้สูญหายอย่างละเอียดอีกครั้ง

๑.๕ การเคลื่อนย้ายผู้ประสบภัย ทหารภัยพิบัติ และผู้เสียชีวิต

- ผู้ประสบภัย หรือผู้บาดเจ็บ ทีมอพยพพามาถึงจุดปลอดภัย แล้วนำส่งที่โรงพยาบาลเพื่อทำการปฐมพยาบาลเบื้องต้น หรือนำส่งโรงพยาบาลต่อไป และติดต่อแจ้งญาติให้ทราบ
- ทหารภัยพิบัติ ทุกหน่วยงานทำการเก็บทหารภัยพิบัติ อุปกรณ์ที่สำคัญออกมามีพร้อมกับทีมอพยพประจำพื้นที่ ทีมเคลื่อนย้ายวัสดุภายในทำการเคลื่อนย้ายทหารภัยพิบัติ อุปกรณ์ คอมพิวเตอร์ไปไว้ยังที่ปลอดภัย
- ผู้เสียชีวิต หน่วยข้อมูล,สื่อสารประสานงานกับเจ้าหน้าที่ตำรวจแจ้งยอดผู้เสียชีวิต

๑.๖ การประเมินความเสียหาย

หน่วยปฏิบัติการร่วมกับธุรการ วิศวกร เจ้าหน้าที่ดับเพลิง เจ้าหน้าที่ตำรวจ ประเมินความเสียหายเบื้องต้น รายงานผลต่อ ผอ.ดับเพลิง

๑.๗ การช่วยเหลือสงเคราะห์ผู้ประสบภัย

ทีมสนับสนุนและทีมจัดหาจัดเตรียมอุปกรณ์ช่วยเหลือผู้ประสบภัยตามคำสั่งของหัวหน้าหน่วยจัดหาและสนับสนุนหน่วยข้อมูลสื่อสาร ประสานงานกับหน่วยงานภายนอกเพื่อขอความช่วยเหลือสำหรับผู้ประสบภัย เช่น กรมประชาสัมพันธ์ ประกันสังคม หรือประกันชีวิต

๑.๘ การปรับปรุงแก้ไขปัญหาเฉพาะหน้า เพื่อให้ธุรกิจสามารถดำเนินการได้โดยเร็วที่สุด

๒. แผนการปฏิรูปฟื้นฟู

แผนปฏิรูป ได้แก่ การนำรายงานผลการประเมินจากทุกด้านจากสถานการณ์จริงมาปรับปรุงแก้ไข โดยเฉพาะแผนการป้องกันอัคคีภัย (ก่อนเกิดเหตุ) แผนปฏิบัติเมื่อเกิดเหตุเพลิงไหม้ แผนบรรเทาทุกข์ (ทันทีที่เพลิงสงบ) รวมทั้งการปรับปรุงแก้ไขตัวบุคลากรต่างๆ ที่บกพร่อง โดยมีโครงการเพื่อร่วมรับแผนปฏิรูปดังนี้

๒.๑ โครงการประชาสัมพันธ์สาเหตุการเกิดอัคคีภัยและแนวทางการปฏิบัติงานเรื่องการรายงาน ใต้สวน และวิเคราะห์อุบัติเหตุ และโรคจากการทำงาน

๒.๒ โครงการสงเคราะห์คนป่วย

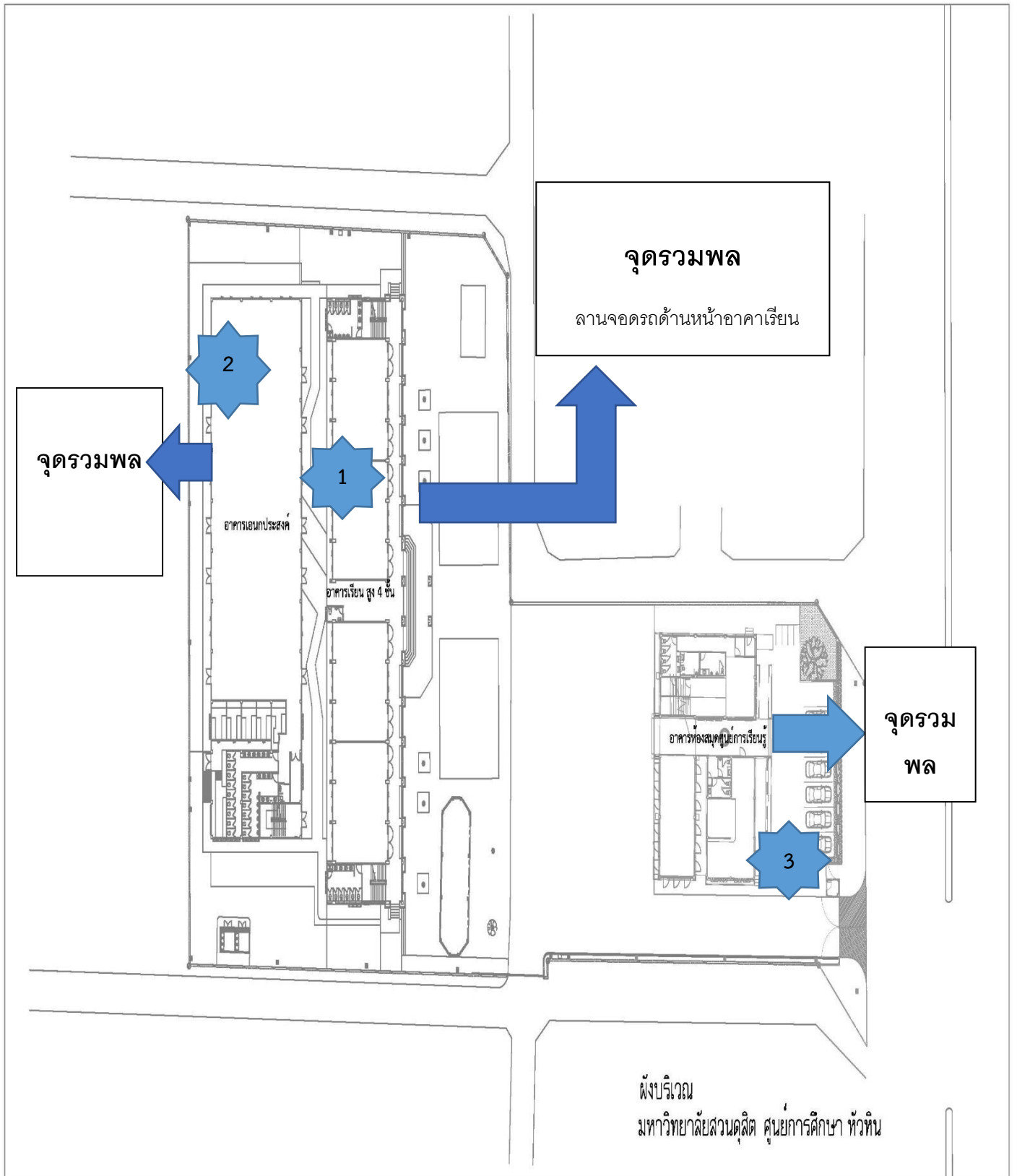
๒.๓ โครงการปรับปรุงซ่อมแซม

๒.๔ หน่วยงานหรืออาคารที่เกิดเหตุเพลิงไหม้ ใช้แผนป้องกันมิให้การทำงานหยุดชะงัก

๒.๕ การปรับแผนป้องกันและระงับอัคคีภัยให้เหมาะสมยิ่งขึ้น

ภาคผนวก

เอกสารที่ ๑ แสดงจุดรวมพล



สำหรับจุดรวมพลนั้นกำหนดในมาตรฐานการป้องกันอัคคีภัยของวิศวกรรมสถานแห่งประเทศไทย ดังนี้

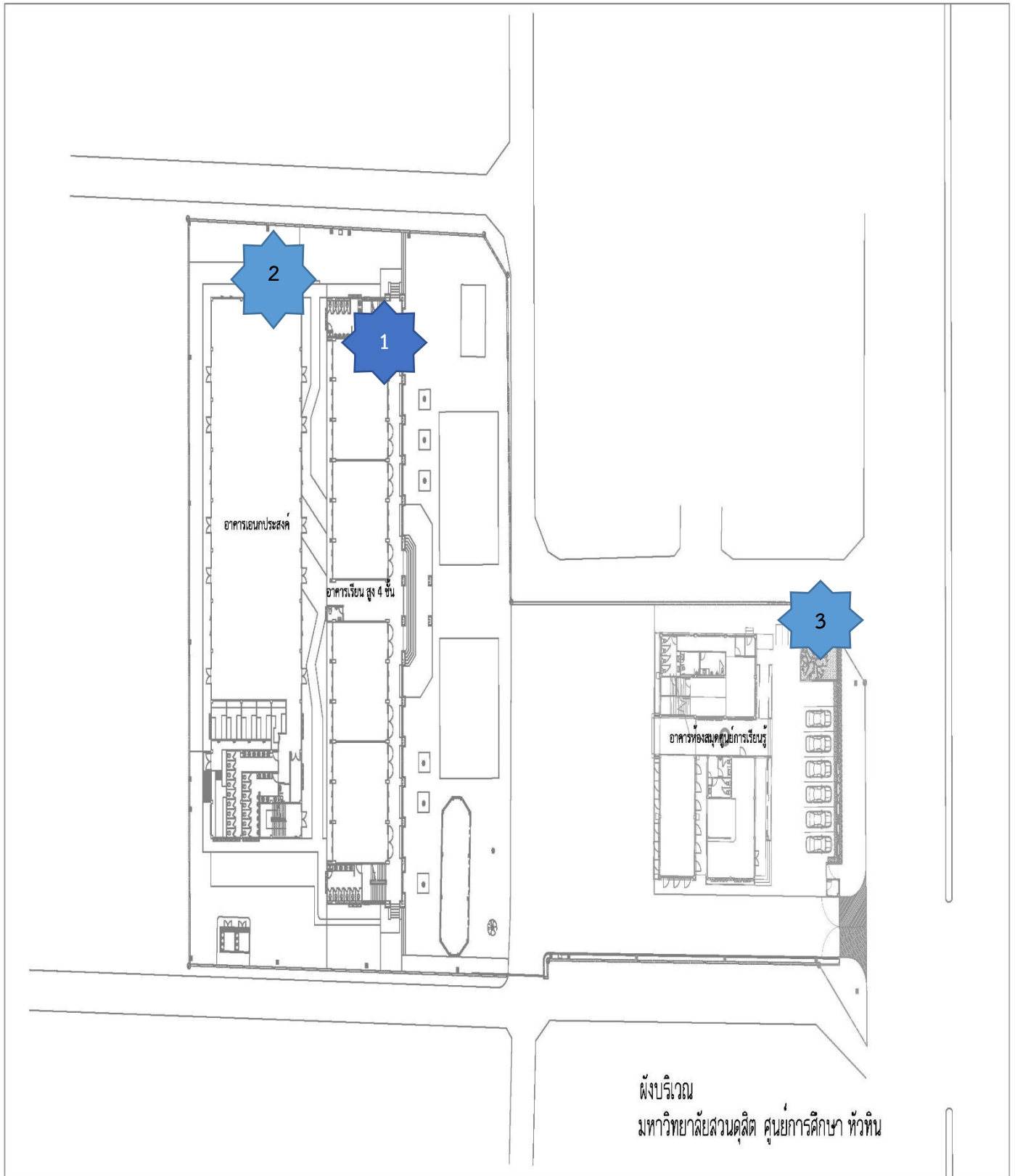
๑. ต้องมีขนาดอย่างน้อย ๐.๒๕ ตารางเมตรต่อคน
 ๒. ต้องเป็นสถานที่ที่ปลอดภัยหรือห่างจากอาคารไม่น้อยกว่าความสูงของตัวอาคารและไม่น้อยกว่า ๒๐ เมตร จุดรวมพลต้องไม่เป็นพื้นที่ภายในอาคาร หรือโถงภายในอาคาร รวมทั้งถนน หรือผิวถนนโดยรอบอาคาร
- เนื่องจากมหาวิทยาลัยสวนดุสิตมีพื้นที่จำกัด จึงแบ่งจุดรวมพลตามโซนพื้นที่ดังนี้

ลำดับที่	บริเวณจุดรวมพล	อาคารที่ใช้จุดรวมพล
๑	ลานจอดรถ	ด้านหน้าอาคาร
๒	ลานสนามฟุตบอล	ด้านหลังอาคาร

เอกสารที่ ๒ แสดงรายชื่อผู้ตรวจและพื้นที่รับผิดชอบ

พื้นที่	หัวหน้าทีมจุดเฝ้าพื้นที่	ทีมดับเพลิง	ทีมอพยพ
อาคารเรียนศูนย์ฯหัวหิน	รศ.ดร.พนารัตน์ ศรีแสง	นายนาวา สนสนิท นางสาวพรทิวา ดิษฐบุตร	นางสาวเจนจิรา บุญไพโรจน์
อาคารอเนกประสงค์ ปฏิบัติการการบิน	น.ส.รุ่งรัตน์ มีทรัพย์	นางสุวิมล งามขำ ว่าที่พันตรี ดร.ชาญชัย ผุงศิริ	นางสาวปาน ฤทัย นวลจันทร์
อาคารห้องสมุดศูนย์การ เรียนรู้	นายธำปนะ แต่งจ้อย	ม.ล.ฐิติรัตน์ จักรพันธุ์	นางสาวอัญชลีวรรณ ตัน เจริญ

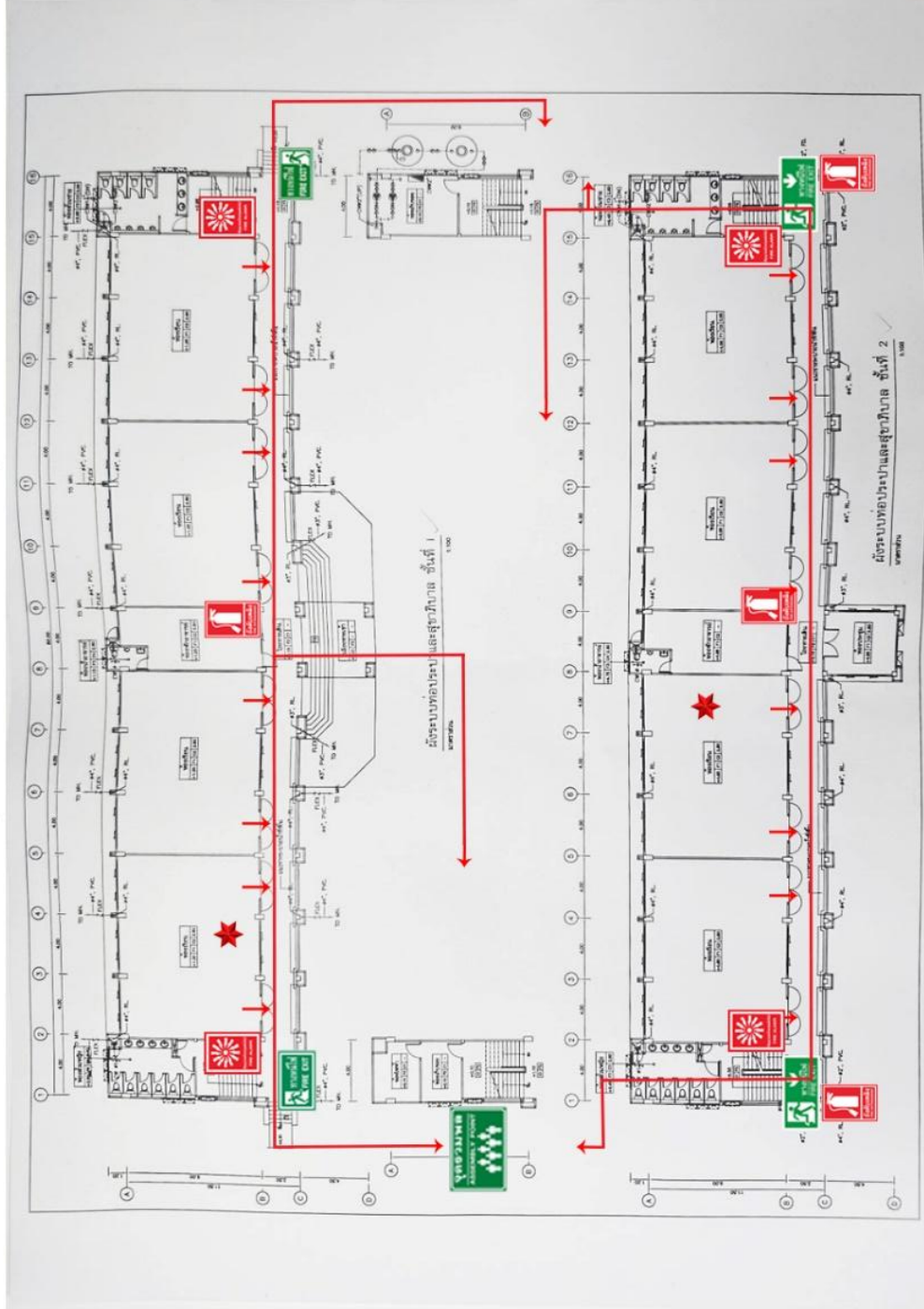
เอกสารที่ ๓ แสดงศูนย์อำนวยความสะดวกดับเพลิง (แบ่งตามโซนพื้นที่)



ลำดับที่	จุดกองอำนาจการ	อาคารที่ใช้จุดกองอำนาจการ
๑	ลานหน้าห้องสมุดอาคารศูนย์การ เรียนรู้	ลานหน้าอาคารศูนย์การเรียนรู้

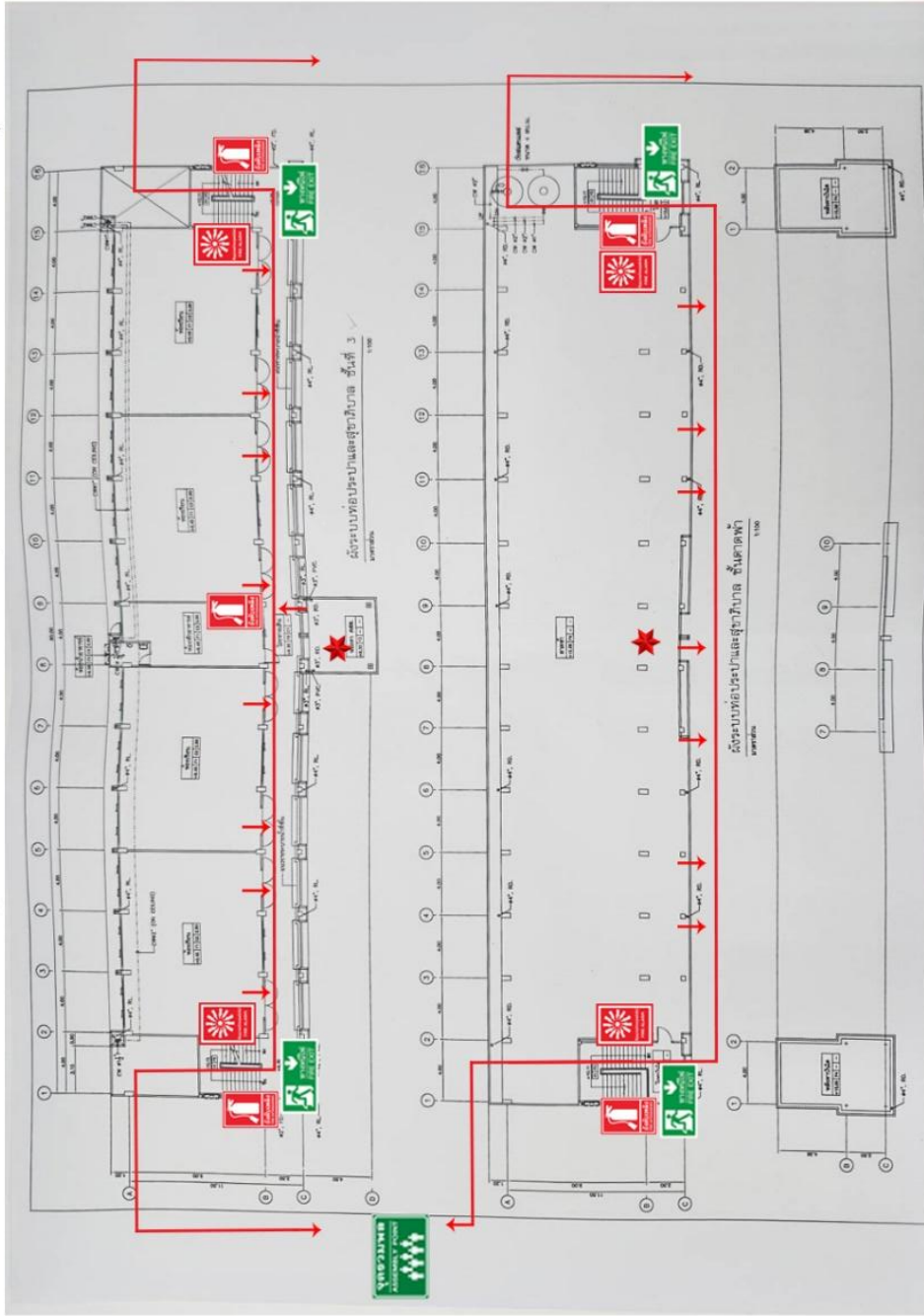
เอกสารที่ ๔
แสดงเส้นทางหนีไฟ

แผนผังแสดงที่ตั้งถังดับเพลิง, ป้ายทางหนีไฟและทางออกชั้นที่ 1, ชั้นที่ 2 ตึกห้องเรียน NB



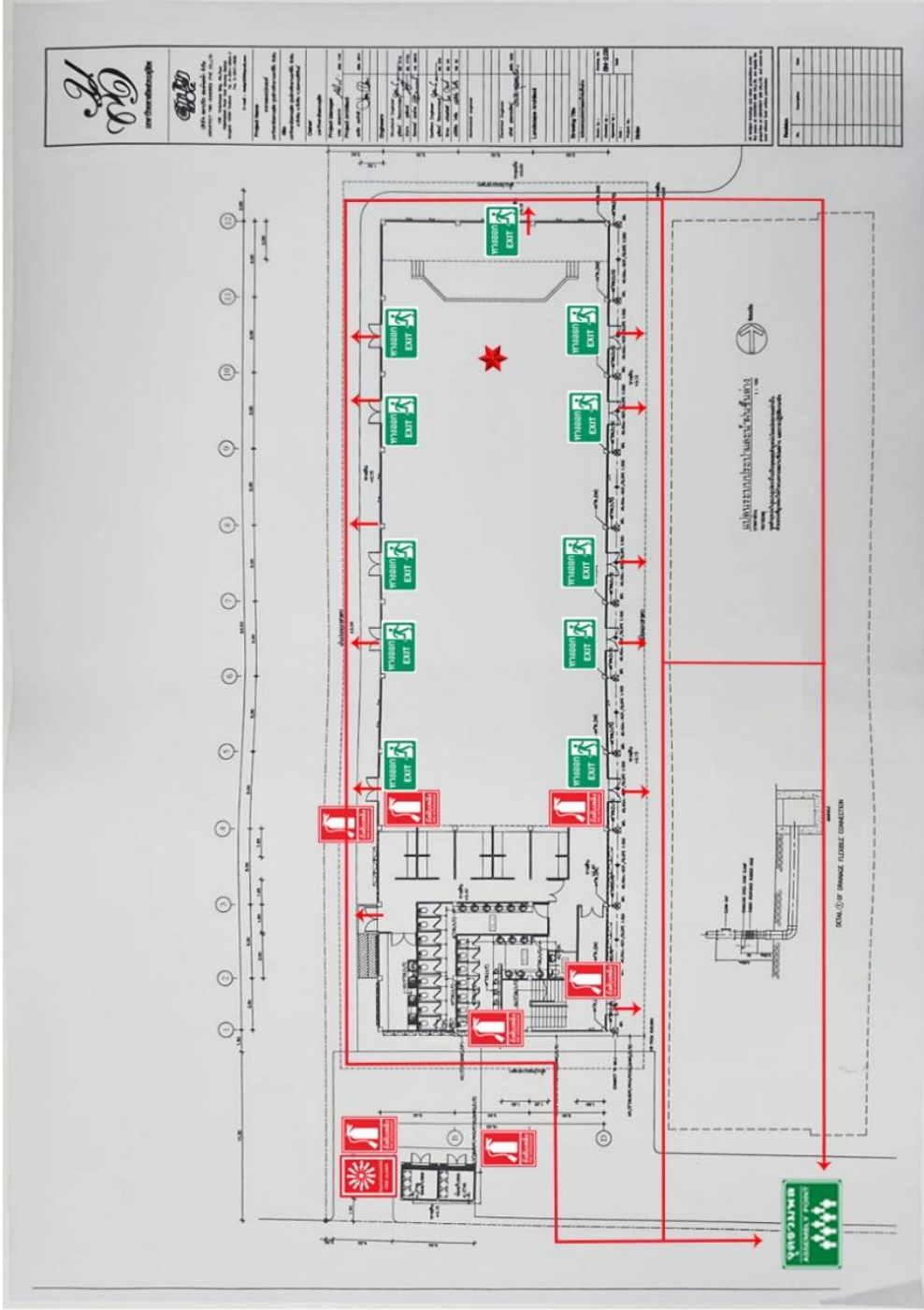
- ➔ เส้นทางหนีไฟ Fire Escape Plan
- 🚒 ถังดับเพลิง Fire Extinguisher
- 🚪 อุปกรณ์แจ้งเหตุเพลิงไหม้ Fire Alarm
- 🚪 ทางหนีไฟ Fire Exit
- 👤 จุดรวมพล Assembly Point
- ★ ท่านอยู่ตรงนี้ You Are Here

แผนผังแสดงที่ตั้งถังดับเพลิง, ป้ายทางขึ้นและทางออกชั้นที่ 3, ชั้นที่ 4 ตึกห้องเรียน NB และห้องประชุม



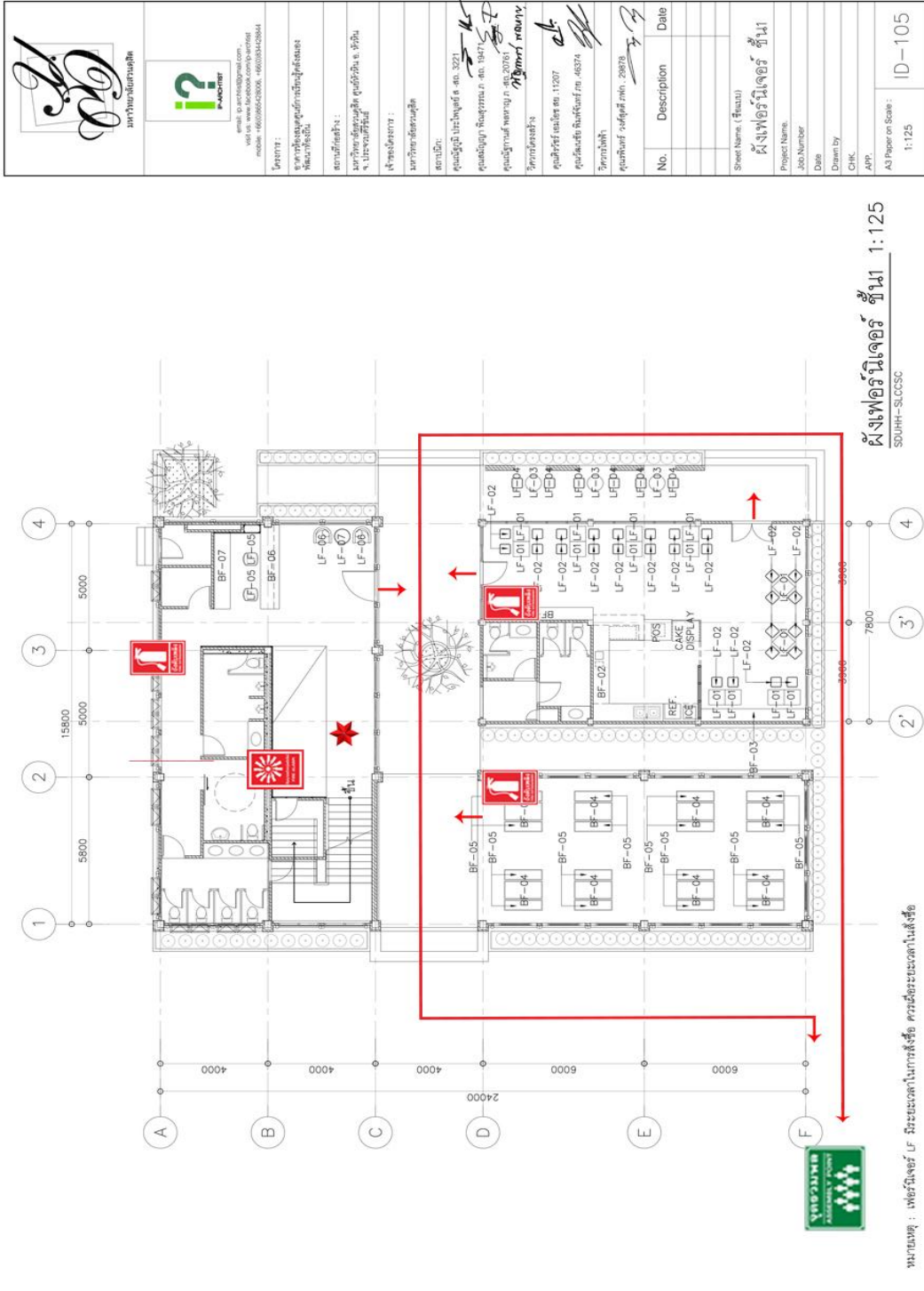
- เส้นทางหนีไฟ Fire Escape Plan
-  ถังดับเพลิง Fire Extinguisher
-  อุปกรณ์แจ้งเหตุเพลิงไหม้ Fire
-  ทางหนีไฟ Fire Exit
-  จุดรวมพล Assembly Point
-  * ท่านอยู่ตรงนี้ You Are Here

แผนผังแสดงที่ตั้งถังดับเพลิง , ป้ายทางหนีไฟและทางออก อาคารเอนกประสงค์ ห้องประชุม



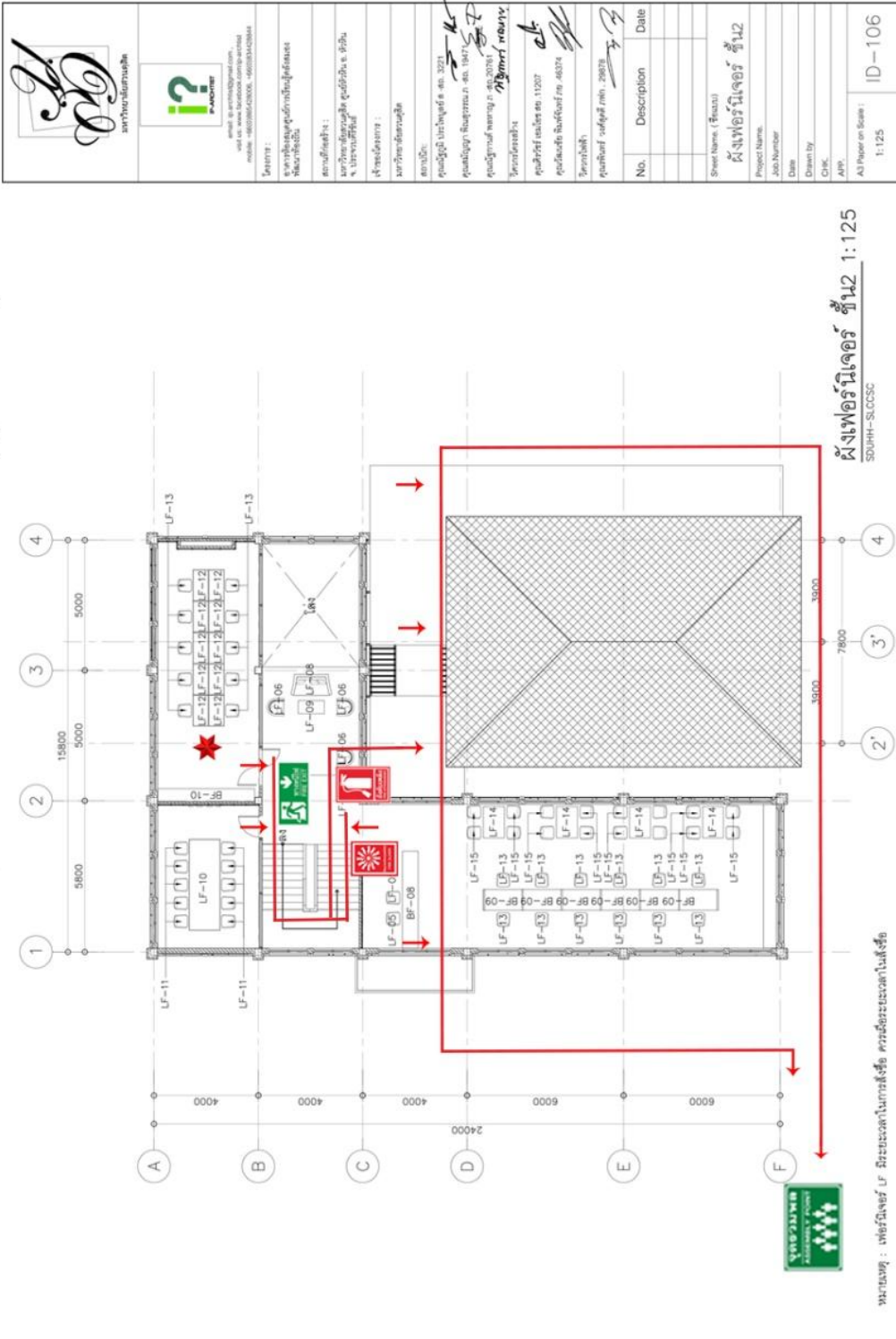
- เส้นทางหนีไฟ Fire Escape Plan
- ★ ถังดับเพลิง Fire Extinguisher
- ★ อุปกรณ์แจ้งเหตุเพลิงไหม้ Fire
- ทางหนีไฟ Fire Exit
- ★ จุดรวมพล Assembly Point
- ★ ท่านอยู่ตรงนี้ You Are Here
- ทางออก Exit

แผนผังแสดงที่ตั้งถังดับเพลิง, ป้ายทางหนีไฟและทางออก อาคารห้องสมุดศูนย์การเรียนรู้ ตึกคาเฟ่

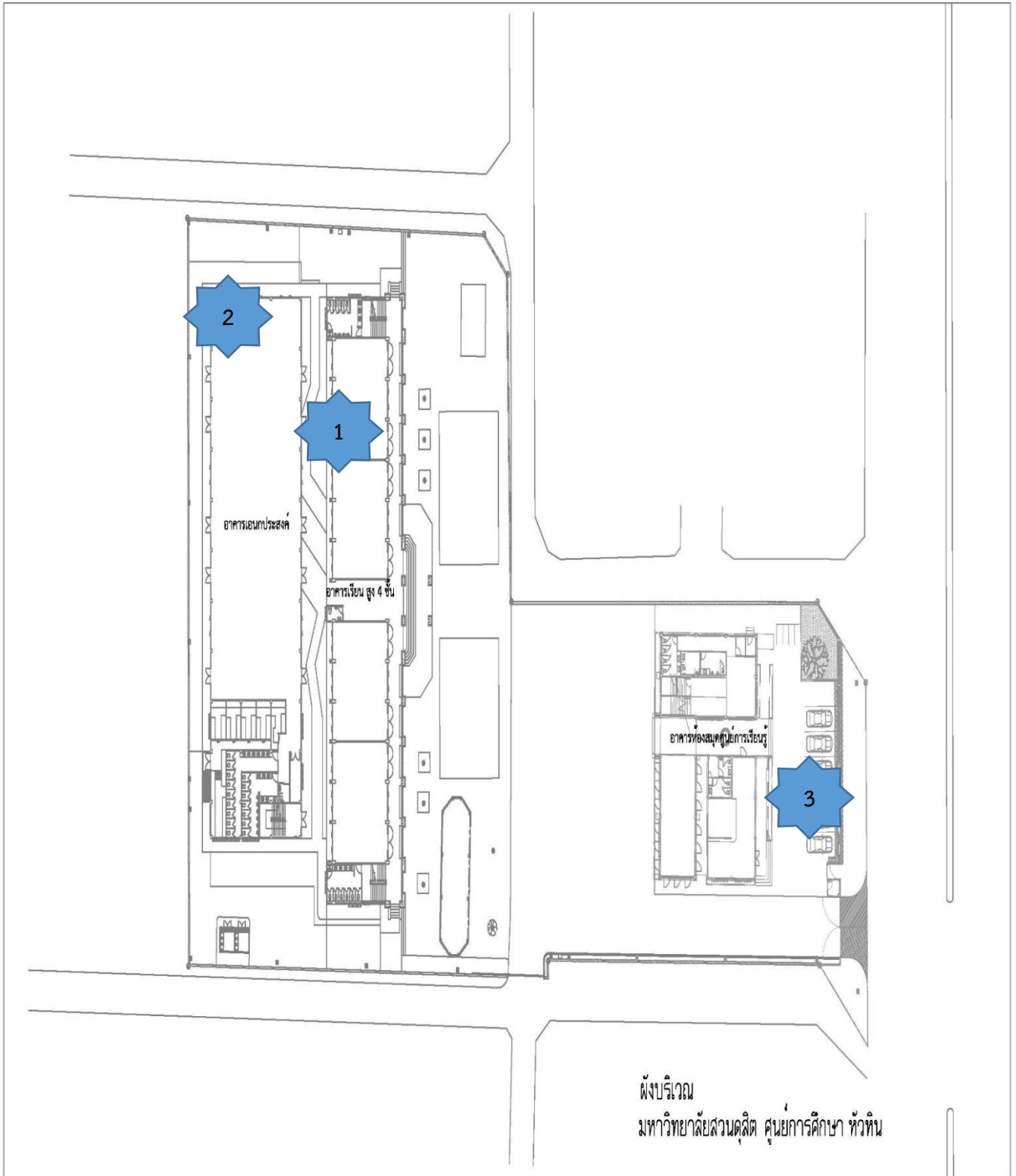


<p>มหาวิทยาลัยศิลปากร คณะสถาปัตยกรรมศาสตร์</p>		
<p>www.silpakorn.ac.th www.facebook.com/silpakorn mobile : 0810086423000, 0810083423044</p>		
<p>โครงการ : ศูนย์การเรียนรู้ ตึก คาเฟ่</p> <p>พื้นที่ : 144.804</p>		
<p>สถาปนิกผู้ออกแบบ : บริษัท สถาปัตย์ ผดุงศิลป์ เอ. ดีไซน์ จำกัด</p> <p>ผู้ควบคุมงาน : บริษัท สถาปัตย์ ผดุงศิลป์ เอ. ดีไซน์ จำกัด</p>		
<p>เจ้าของโครงการ : มหาวิทยาลัยศิลปากร</p> <p>นักวิชาการผู้ออกแบบ :</p>		
<p>สถาปนิก : คุณหญิง ปวีณา ตรีรัตน์ (ร.ศ. 329)</p> <p>คุณหญิง ปวีณา ตรีรัตน์ (ร.ศ. 329)</p> <p>คุณหญิง ปวีณา ตรีรัตน์ (ร.ศ. 329)</p> <p>คุณหญิง ปวีณา ตรีรัตน์ (ร.ศ. 329)</p>		
<p>วิศวกร : คุณหญิง ปวีณา ตรีรัตน์ (ร.ศ. 329)</p> <p>คุณหญิง ปวีณา ตรีรัตน์ (ร.ศ. 329)</p> <p>คุณหญิง ปวีณา ตรีรัตน์ (ร.ศ. 329)</p> <p>คุณหญิง ปวีณา ตรีรัตน์ (ร.ศ. 329)</p>		
<p>ช่างเขียน : คุณหญิง ปวีณา ตรีรัตน์ (ร.ศ. 329)</p> <p>คุณหญิง ปวีณา ตรีรัตน์ (ร.ศ. 329)</p> <p>คุณหญิง ปวีณา ตรีรัตน์ (ร.ศ. 329)</p> <p>คุณหญิง ปวีณา ตรีรัตน์ (ร.ศ. 329)</p>		
<p>ช่างพิมพ์ : บริษัท สยามกราฟิก จำกัด (ร.ศ. 48374)</p> <p>บริษัท สยามกราฟิก จำกัด (ร.ศ. 48374)</p> <p>บริษัท สยามกราฟิก จำกัด (ร.ศ. 48374)</p> <p>บริษัท สยามกราฟิก จำกัด (ร.ศ. 48374)</p>		
No.	Description	Date
<p>Sheet Name : (ชื่อแบบ)</p> <p>ผังเพอร์มิเตอร์ ชั้น 1</p> <p>Project Name :</p> <p>Job Number :</p> <p>Date :</p> <p>Drawn by :</p> <p>CHK :</p> <p>APP :</p> <p>A3 Paper or Scale : 1:125</p> <p>ID-105</p>		

แผนผังแสดงที่ตั้งถังดับเพลิง, ป้ายทางหนีไฟและทางออก อาคารห้องสมุดศูนย์การเรียนรู้ ชั้น 2 ตึกคตแพ



เอกสารที่ ๕ เส้นทางการจราจรภายในมหาวิทยาลัย สามารถแบ่งตามโซนได้ดังนี้



โซนที่	บริเวณ	พื้นที่	เส้นทางการเดินรถ	จุดจอดรถดับเพลิง และรถฉุกเฉิน
๑	ลานจอดรถ ด้านหน้า	อาคารเรียนศูนย์ฯหัวหิน อาคารเอนกประสงค์ธุรกิจการบิน อาคารศูนย์การเรียนรู้	ใช้ถนนเส้นเพชรเกษม	จอดบริเวณด้านหน้า อาคาร